

PROGNOZA ODDZIAŁYWANIA NA ŚRODOWISKO

PROJEKTU MIEJSCOWEGO PLANU ZAGOSPODAROWANIA PRZESTRZENNEGO W REJONIE ULICY OGRODOWEJ WSI GRODZIEC

Uchwała nr LII/477/22 Rady Miejskiej w Ozimku
z dnia 24 października 2022 r. w sprawie przystąpienia do sporządzenia
miejscowego planu zagospodarowania przestrzennego
w rejonie ulicy Ogrodowej wsi Grodziec



Opracowali:
mgr inż. Mateusz Jahn
mgr Krzysztof Bucher

Opole, 7 grudnia 2023 r.

SPIS TREŚCI

1. PODSTAWOWE INFORMACJE O PROGNOZIE	5
1.1. PODSTAWA FORMALNO – PRAWNA.....	5
1.2. CEL, PRZEDMIOT I ZAKRES MERYTORYCZNY	5
1.3. METODY OPRACOWANIA ORAZ WYKORZYSTANE MATERIAŁY	7
2. INFORMACJE O ZAWARTOŚCI, GŁÓWNYCH CELACH PROJEKTOWANEGO DOKUMENTU ORAZ JEGO POWIĄZANIACH Z INNYMI DOKUMENTAMI	9
2.1. USTALENIA I GŁÓWNE CELE PROJEKTU MIEJSCOWEGO PLANU ZAGOSPODAROWANIA PRZESTRZENNEGO.....	9
2.2. POWIĄZANIA Z INNYMI DOKUMENTAMI.....	11
3. PRZEWIDYWANE METODY ANALIZY SKUTKÓW REALIZACJI POSTANOWIEŃ PROJEKTU PLANU ORAZ CZĘSTOTLIWOŚCI JEJ PRZEPROWADZANIA.....	13
4. INFORMACJE O MOŻLIWYM TRANSGRANICZNYM ODDZIAŁYWANIU NA ŚRODOWISKO.....	14
5. ANALIZA I OCENA ISTNIEJĄCEGO STANU ŚRODOWISKA ORAZ POTENCJALNE ZMIANY TEGO STANU W PRZYPADKU BRAKU REALIZACJI PROJEKTOWANEGO PLANU.....	14
5.1. ISTNIEJĄCY STAN ŚRODOWISKA.....	14
5.1.1. POŁOŻENIE FIZYCZNO-GEOGRAFICZNE, ISTNIEJĄCE ZAGOSPODAROWANIE ORAZ RZEŻBA TERENU	14
5.1.2. BUDOWA GEOLOGICZNA I SUROWCE MINERALNE.....	17
5.1.3. WARUNKI GLEBOWE	18
5.1.4. WODY POWIERZCHNIOWE I PODZIEMNE	19
5.1.5. KLIMAT LOKALNY, POWIETRZE ATMOSFERYCZNE, KLIMAT AKUSTYCZNY	21
5.1.6. FORMY OCHRONY PRZYRODY.....	24
5.1.7. KORYTARZE EKOLOGICZNE	26
5.1.8. FAUNA I FLORA.....	26
5.1.9. KRAJOBRAZ.....	27
5.1.10. DZIEDZICTWO KULTUROWE	28
5.2. POTENCJALNE ZMIANY ISTNIEJĄCEGO STANU ŚRODOWISKA W PRZYPADKU BRAKU REALIZACJI PROJEKTU PLANU	29
6. ISTNIEJĄCE PROBLEMY OCHRONY ŚRODOWISKA ISTOTNE Z PUNKTU WIDZENIA REALIZACJI PROJEKTU MIEJSCOWEGO PLANU ZAGOSPODAROWANIA PRZESTRZENNEGO, W SZCZEGÓLNOŚCI DOTYCZĄCE OBSZARÓW PODLEGAJĄCYCH OCHRONIE NA PODSTAWIE USTAWY Z DNIA 16 KWIETNIA 2004 R. O OCHRONIE PRZYRODY.....	31
7. CELE OCHRONY ŚRODOWISKA USTANOWIONE NA SZCZEBLU MIĘDZYNARODOWYM, WSPÓLNOTOWYM I KRAJOWYM, ISTOTNE Z PUNKTU WIDZENIA PROJEKTU PLANU ORAZ SPOSOBY ICH UWZGLĘDNIANIA W PROJEKTOWANYM DOKUMENCIE.....	32
8. ANALIZA I OCENA POTENCJALNYCH ZNACZĄCYCH ODDZIAŁYWAŃ.....	34

8.1. ODDZIAŁYWANIE NA OBSZARY CHRONIONE, W TYM NA CELE I PRZEDMIOTY OCHRONY OBSZARÓW NATURA 2000 ORAZ INTEGRALNOŚĆ TYCH OBSZARÓW	34
8.2. ODDZIAŁYWANIE NA ROŚLINY, ZWIERZĘTA I RÓŻNORODNOŚĆ BIOLOGICZNĄ	35
8.3. ODDZIAŁYWANIE NA ZDROWIE I ŻYCIE LUDZI.....	37
8.4. ODDZIAŁYWANIE NA WODY.....	37
8.5. ODDZIAŁYWANIE NA POWIETRZE I KLIMAT	39
8.6. ODDZIAŁYWANIE NA POWIERZCHNIĘ ZIEMI, GLEBY I ZASOBY NATURALNE	40
8.7. ODDZIAŁYWANIE NA KRAJOBRAZ	40
8.8. ODDZIAŁYWANIE NA ZABYTKI I DOBRA MATERIALNE.....	41
8.9. PODSUMOWANIE POTENCJALNYCH ODDZIAŁYWAŃ.....	41
9. ZAGADNIENIA DOTYCZĄCE ŁAGODZENIA ZMIAN KLIMATU I ADAPTACJI DO JEGO ZMIAN.....	45
10. ROZWIĄZANIA MAJĄCE NA CELU ZAPOBIEGANIE, OGRANICZENIE LUB KOMPENSACJĘ PRZYRODNICZĄ NEGATYWNYCH ODDZIAŁYWAŃ NA ŚRODOWISKO, MOGĄCYCH BYĆ REZULTATEM REALIZACJI PROJEKTU PLANU, W SZCZEGÓLNOŚCI NA CELE I PRZEDMIOT OCHRONY OBSZARU NATURA 2000 ORAZ INTEGRALNOŚĆ TEGO OBSZARU	45
11. ROZWIĄZANIA ALTERNATYWNE DO ROZWIĄZAŃ ZAWARTYCH W PROJEKTOWANYM DOKUMENCIE WRAZ Z UZASADNIENIEM ICH WYBORU ALBO WYJAŚNIENIE BRAKU ROZWIĄZAŃ ALTERNATYWNYCH, W TYM WSKAZANIE NAPOTKANYCH TRUDNOŚCI WYNIKAJĄCYCH Z NIEDOSTATKÓW TECHNIKI LUB LUK WE WSPÓŁCZESNEJ WIEDZY	46
12. STRESZCZENIE W JĘZYKU NIESPECJALISTYCZNYM	47
13. DOKUMENTY ORAZ MATERIAŁY ŹRÓDŁOWE WYKORZYSTANE PRZY SPORZĄDZANIU PROGNOZY ..	49
14. SPIS ZAŁĄCZNIKÓW, RYCIN I TABEL	51
OŚWIADCZENIE AUTORA	

ZAŁĄCZNIK NR 1 - ISTNIEJĄCY SPOSÓB I STAN ZAGOSPODAROWANIA

ZAŁĄCZNIK NR 2 - PROGNOZOWANY SPOSÓB I STAN ZAGOSPODAROWANIA

1. PODSTAWOWE INFORMACJE O PROGNOZIE

1.1. PODSTAWA FORMALNO – PRAWNA

Przedmiotem opracowania jest prognoza oddziaływania na środowisko projektu miejscowego planu zagospodarowania przestrzennego w rejonie ulicy Ogrodowej wsi Grodziec, sporządzanego na podstawie uchwały nr LII/477/22 Rady Miejskiej w Ozimku z dnia 24 października 2023 r. w sprawie przystąpienia do sporządzenia miejscowego planu zagospodarowania przestrzennego w rejonie ulicy Ogrodowej wsi Grodziec. Na obowiązek sporządzenia prognozy oddziaływania na środowisko wskazują zapisy ustawy z dnia 27 marca 2003 r. o planowaniu i zagospodarowaniu przestrzennym (Dz. U. z 2023 r. poz. 977, z późn. zm.), zwaną dalej u.p.z.p. Zgodnie z treścią art. 17 pkt 4 ww. aktu prawnego „*wójt, burmistrz albo prezydent miasta po podjęciu przez radę gminy uchwały o przystąpieniu do sporządzania planu miejscowego sporządza projekt planu miejscowego (...), wraz z prognozą oddziaływania na środowisko*”.

Jednocześnie obowiązek sporządzenia prognozy oddziaływania na środowisko wynika z brzmienia zapisów ustawy z dnia 3 października 2008 r. o udostępnianiu informacji o środowisku i jego ochronie, udziale społeczeństwa w ochronie środowiska oraz o ocenach oddziaływania na środowisko (Dz. U. z 2023 r. poz. 1094, z późn. zm.), zwaną dalej u.o.o.ś. W myśl art. 46 ust. 1 pkt 1 ww. ustawy przeprowadzenia strategicznej oceny oddziaływania na środowisko wymaga m.in. projekt planu zagospodarowania przestrzennego, jak również projekt zmiany tego dokumentu (art. 46 ust. 2 u.o.o.ś.).

Ponadto zgodnie z art. 51 ust. 1 u.o.o.ś. organ opracowujący m.in. projekt miejscowego planu zagospodarowania przestrzennego sporządza prognozę oddziaływania na środowisko, którego strukturę i zawartość określa art. 51 ust. 2 oraz art. 52 u.o.o.ś., i której zakres i stopień szczegółowości, zgodnie z art. 53 ust. 1 tej ustawy, należy uzgodnić z właściwymi organami, tj. organami wskazanymi w art. 57 i 58 u.o.o.ś.

1.2. CEL, PRZEDMIOT I ZAKRES MERYTORYCZNY

Niniejsza prognoza oddziaływania na środowisko stanowi element procesu sporządzania projektu miejscowego planu zagospodarowania przestrzennego w rejonie ulicy Ogrodowej wsi Grodziec. Głównym celem sporządzenia prognozy jest określenie przewidywanego wpływu na środowisko w przypadku realizacji nakazanych lub dopuszczonych przez projekt planu sposobów zagospodarowania i użytkowania terenów. Wobec powyższego w prognozie wskazuje się charakter oraz zasięg potencjalnego oddziaływania pomiędzy zastosowanymi w projekcie planu rozwiązaniami planistycznymi, a uwarunkowaniami przyrodniczymi, społecznymi i gospodarczymi (w myśl zasady zrównoważonego rozwoju).

Prognozę oddziaływania na środowisko sporządzono z zachowaniem układu zagadnień wskazanych w art. 51 ust. 2 pkt 1 lit a-g u.o.o.ś. i zawarto w niej:

- informacje o zawartości, głównych celach projektowanego dokumentu oraz jego powiązaniach z innymi dokumentami,
- informacje o metodach zastosowanych przy sporządzaniu prognozy,
- propozycje dotyczące przewidywanych metod analizy skutków realizacji postanowień projektowanego dokumentu oraz częstotliwości jej przeprowadzania,
- informacje o możliwym transgranicznym oddziaływaniu na środowisko,
- streszczenie sporządzone w języku niespecjalistycznym,

- oświadczenie kierującego zespołem autorów prognozy,
- datę sporządzenia prognozy, imię, nazwisko i podpis kierującego zespołem autorów oraz imiona, nazwiska i podpisy członków zespołu autorów.

Ponadto w prognozie, w myśl art. 51 ust. 2 pkt 2 lit. a-e u.o.o.ś. określono, przeanalizowano i oceniono:

- istniejący stan środowiska oraz potencjalne zmiany tego stanu w przypadku braku realizacji projektowanego dokumentu,
- stan środowiska na obszarach objętych przewidywanym znaczącym oddziaływaniem,
- istniejące problemy ochrony środowiska istotne z punktu widzenia realizacji projektowanego dokumentu, w szczególności dotyczące obszarów podlegających ochronie na podstawie ustawy z dnia 16 kwietnia 2004 r. o ochronie przyrody,
- cele ochrony środowiska ustanowione na szczeblu międzynarodowym, wspólnotowym i krajowym, istotne z punktu widzenia projektowanego dokumentu, oraz sposoby, w jakich te cele i inne problemy środowiska zostały uwzględnione podczas opracowywania dokumentu,
- przewidywane znaczące oddziaływania, w tym oddziaływania bezpośrednie, pośrednie, wtórne, skumulowane, krótkoterminowe, średnioterminowe i długoterminowe, stałe i chwilowe oraz pozytywne i negatywne, na cele i przedmiot ochrony obszaru Natura 2000 oraz integralność tego obszaru, a także na środowisko, a w szczególności na: różnorodność biologiczną, ludzi, zwierzęta, rośliny, wodę, powietrze, powierzchnię ziemi, krajobraz, klimat, zasoby naturalne, zabytki, dobra materialne.

W prognozie przedstawiono także rozwiązania mające na celu zapobieganie, ograniczanie lub kompensację przyrodniczą negatywnych oddziaływań na środowisko, mogących być rezultatem realizacji projektowanego dokumentu (art. 51 ust. 2 pkt 3 lit. a u.o.o.ś.), jak również, rozwiązania alternatywne do rozwiązań zawartych w projektowanym dokumencie wraz z uzasadnieniem ich wyboru oraz opis metod dokonania oceny prowadzącej do tego wyboru albo wyjaśnienie braku rozwiązań alternatywnych, w tym wskazania napotkanych trudności wynikających z niedostatków techniki lub luk we współczesnej wiedzy (art. 51 ust. 2 pkt 3 lit. b u.o.o.ś.).

W odniesieniu do art. 52 ust. 1 u.o.o.ś. prognozę opracowano stosownie do stanu współczesnej wiedzy i metod oceny oraz dostosowano do zawartości i stopnia szczegółowości projektowanego dokumentu oraz etapu przyjęcia tego dokumentu. Ponadto zgodnie z art. 53 ust. 1 u.o.o.ś. zakres i stopień szczegółowości informacji zawartych w niniejszej prognozie został określony przez:

- Regionalnego Dyrektora Ochrony Środowiska w Opolu – pismo nr WOOŚ.411.1.3.2023.AW z dnia 19 stycznia 2023 r.,
- Państwowego Powiatowego Inspektora Sanitarnego w Opolu – pismo nr NZ.9022.2.1.2023.EK z dnia 10 stycznia 2023 r.

Obie instytucje wskazały, iż prognoza powinna spełniać wymogi zawarte w art. 51 ust. 2 u.o.o.ś. Ponadto Regionalny Dyrektor Ochrony Środowiska w Opolu uściślił, iż w prognozie należy uwzględnić wymogi określone w art. 52 ust. 1 i 2 ww. ustawy ze szczególnym uwzględnieniem następujących wskazań: przy wypełnianiu zapisów art. 51 ust. 2 pkt 2 lit a) i b) (określenie, analiza i ocena istniejącego stanu środowiska oraz stanu środowiska na obszarach objętych przewidywanym znaczącym oddziaływaniem) należy uwzględnić przede wszystkim różnorodność biologiczną, zwierzęta, rośliny, wodę, cenne siedliska przyrodnicze oraz korytarze ekologiczne; scharakteryzować i ocenić istniejący

sposób zagospodarowania obszaru objętego postanowieniami projektowanego dokumentu oraz przedstawić te informacje na załączniku kartograficznym; uwzględnić formy ochrony przyrody, o których mowa w art. 6 ustawy z dnia 16 kwietnia 2004 r. o ochronie przyrody (Dz. U. z 2022 r. poz. 916, z późn. zm.), według danych ujętych w centralnym rejestrze form ochrony przyrody; uwzględnić stanowiska i siedliska chronionych gatunków oraz siedliska przyrodnicze w oparciu np. o badania terenowe, opracowania ekofizjograficzne, wyniki inwentaryzacji przyrodniczej przedmiotowego terenu przeprowadzonej na etapie sporządzania prognozy oraz dane zgromadzone w bazie przyrodniczej Regionalnego Dyrektora Ochrony Środowiska w Opolu – udostępniane na wniosek zainteresowanego w trybie ustawy z dnia 3 października 2008 r. o udostępnianiu informacji o środowisku i jego ochronie, udziale społeczeństwa w ochronie środowiska oraz o ocenach oddziaływania na środowisko – Dział II Udostępnianie informacji o środowisku i jego ochronie (Rozdział 1 i 2); uwzględnić proponowane formy ochrony przyrody, w oparciu o dane zamieszczone w planie zagospodarowania przestrzennego województwa opolskiego, z uwzględnieniem zweryfikowanych danych ujętych w opracowaniu – „Ekspertyza kierunków rozwoju sieci opolskich rezerwatów przyrody” z 2021 r. – udostępnianym przez Regionalnego Dyrektora Ochrony Środowiska w Opolu na wniosek zainteresowanego w trybie ustawy z dnia 3 października 2008 r. o udostępnianiu informacji o środowisku i jego ochronie, udziale społeczeństwa w ochronie środowiska oraz o ocenach oddziaływania na środowisko – DZIAŁ II Udostępnianie informacji o środowisku i jego ochronie (Rozdział 1 i 2); uwzględnić korytarze ekologiczne w oparciu o dane zamieszczone w planie zagospodarowania przestrzennego województwa opolskiego oraz dane Geoserwisu Generalnej Dyrekcji Ochrony Środowiska, a także dokonać oceny stopnia zgodności postanowień projektu dokumentu z aktami prawnymi dotyczącymi form ochrony przyrody, w szczególności w odniesieniu do obowiązujących w ich granicach zakazów, określonych m.in. w aktach powołujących/ustanawiających te formy ochrony oraz w odniesieniu do celów ochrony/działań ochronnych wskazanych w planach ochrony rezerwatów przyrody, parków krajobrazowych i planach zadań ochronnych obszarów Natura 2000, w przypadku położenia terenu objętego postanowieniami projektowanego dokumentu w obszarze o wysokich/szczególnie wysokich walorach fizjonomicznych krajobrazu, wskazanym w dokumencie pn. „Waloryzacja krajobrazu naturalnego województwa opolskiego wraz z programem czynnej i biernej ochrony” (K. i K. Badora, Opole 2006) w prognozie należy uwzględnić zapisy ww. waloryzacji.

1.3. METODY OPRACOWANIA ORAZ WYKORZYSTANE MATERIAŁY

Prace nad prognozą oddziaływania na środowisko opierały się przede wszystkim na porównaniu aktualnego stanu środowiska przyrodniczego z jego przyszłym kształtem, będącym potencjalnym skutkiem realizacji ustaleń przedmiotowego projektu miejscowego planu zagospodarowania przestrzennego.

Przyjęta w prognozie metoda obejmowała zasadniczo następujące etapy:

- przeprowadzenie wizji terenowej,
- analizę istniejących uwarunkowań środowiskowych na podstawie dostępnych opracowań przyrodniczych i ekofizjograficznych, ogólnodostępnych danych z zakresu ochrony środowiska, geologii, hydrogeologii, hydrografii itp., będących w zasobach administracji rządowej i samorządowej, danych państwowego monitoringu środowiska,
- rozpoznanie i analiza szczegółowych ustaleń projektu zmiany planu jako potencjalnego źródła generującego oddziaływanie na środowisko.

Przeprowadzona wizja terenu pozwoliła na dokonanie ogólnej charakterystyki i oceny istniejącego stanu zagospodarowania terenu, w tym m.in. stanu środowiska przyrodniczego w podziale na poszczególne komponenty. Wyniki z wizji terenowej zestawiono z istniejącą dokumentacją i dostępnymi danymi środowiskowymi. W ten sposób dokonano kompleksowej identyfikacji sposobu użytkowania poszczególnych obszarów będących przedmiotem opracowania projektu planu, w tym m.in. określono aktualny stan środowiska, jego zasobów, podatność na degradację oraz zdolności do regeneracji. W ostatnim etapie, dokonując analizy proponowanych w projekcie planu ustaleń, tj. funkcji terenów oraz sposobu ich zagospodarowania, oceniono, czy formy i kierunki zagospodarowania przestrzennego wskazane do realizacji w projekcie planu mogą generować znaczące negatywne skutki w środowisku przyrodniczym oraz dla zdrowia i życia ludzi. Powyższą ocenę ustaleń projektu planu oparto o posiadany stan wiedzy na temat wpływu planowanych funkcji na stan środowiska przyrodniczego.

Przy sporządzaniu niniejszego opracowania wykorzystano w szczególności następujące dokumenty:

- projekt miejscowego planu zagospodarowania przestrzennego w rejonie ulicy Ogrodowej wsi Grodziec, sporządzanego na podstawie uchwały nr LII/477/22 Rady Miejskiej w Ozimku z dnia 24 października 2023 r. w sprawie przystąpienia do sporządzenia miejscowego planu zagospodarowania przestrzennego w rejonie ulicy Ogrodowej wsi Grodziec.,
- Studium uwarunkowań i kierunków zagospodarowania przestrzennego Gminy Ozimek (Uchwała Nr XLII/382/22 Rady Miejskiej w Ozimku z dnia 31 stycznia 2022 r. w sprawie uchwalenia Studium uwarunkowań i kierunków zagospodarowania przestrzennego Gminy Ozimek),
- Program Ochrony Środowiska dla Gminy Ozimek na lata 2017-2020 z perspektywą na lata 2021-2024 (Uchwała Nr XLII/257/17 Rady Miejskiej w Ozimku z dnia 25 września 2017 r.),
- Gminny Program Opieki nad Zabytkami Gminy Ozimek na lata 2021-2024 (Uchwała Nr XLI/369/21 Rady Miejskiej w Ozimku z dnia 22 grudnia 2021 r. w sprawie przyjęcia Gminnego Programu Opieki nad Zabytkami na lata 2021 – 2024).

W celu oceny wpływu wszystkich przeznaczeń terenów ujętych w projekcie planu na komponenty środowiska, poszczególnym oddziaływaniom przyporządkowano wagi w zakresie od -2 do 2 (tabela 4), gdzie interpretacja jest następująca:

- -2 – oddziaływanie bardzo niekorzystne dla środowiska,
- -1 – oddziaływanie niekorzystne dla środowiska, jednak niepowodujące widocznych zmian w środowisku,
- 0 – oddziaływanie obojętne,
- 1 – oddziaływanie korzystne dla środowiska, niepowodujące widocznych zmian w środowisku,
- 2 – oddziaływanie bardzo korzystne dla środowiska.

Suma wszystkich wag (ocena ogólna dla poszczególnych przeznaczeń terenów) pozwoliła zidentyfikować, które z ustaleń planu cechują się negatywnym (suma wag w przedziale -16 - -3), obojętnym (suma wag w przedziale -2 – 2) lub korzystnym (suma wag w przedziale 3 – 16) oddziaływaniem na środowisko oraz które komponenty środowiska są najbardziej narażone na pozytywne bądź negatywne oddziaływanie.

Zbiorcze zestawienie oddziaływań poszczególnych przeznaczeń terenów na komponenty środowiska przedstawiono w tabeli 5. Przy ich ocenie posłużono się następującymi kryteriami:

- charakterem zmian (pozytywne/obojętne/negatywne),

- częstotliwością oddziaływanie (stałe/chwilowe),
- czasem trwania oddziaływania (krótkoterminowe/średnioterminowe/długoterminowe),
- rodzajem oddziaływania (bezpośrednie/pośrednie/wtórne/skumulowane),
- zasięgiem oddziaływania (lokalne/ponadregionalne).

W oparciu o przeprowadzoną strategiczną ocenę oddziaływania na środowisko stworzono mapę – załącznik nr 2 do niniejszej prognozy.

2. INFORMACJE O ZAWARTOŚCI, GŁÓWNYCH CELACH PROJEKTOWANEGO DOKUMENTU ORAZ JEGO POWIĄZANIACH Z INNYMI DOKUMENTAMI

2.1. USTALENIA I GŁÓWNE CELE PROJEKTU MIEJSCOWEGO PLANU ZAGOSPODAROWANIA PRZESTRZENNEGO

Miejscowe plany zagospodarowania przestrzennego stanowią podstawowe narzędzie planowania przestrzennego na poziomie lokalnym (gminnym). To akty prawa miejscowego, w których określa się m.in. przeznaczenie terenów, zasady ochrony i kształtowania ładu przestrzennego, ochrony środowiska, przyrody, krajobrazu kulturowego, ochrony dziedzictwa kulturowego i zabytków oraz dóbr kultury współczesnej, wymagania wynikające z potrzeb kształtowania przestrzeni publicznych, zasady kształtowania zabudowy i zagospodarowania terenu, granice i sposoby zagospodarowania terenów lub obiektów podlegających ochronie na podstawie przepisów odrębnych, szczegółowe zasady i warunki scalania i podziału nieruchomości objętych planem miejscowym, szczególne warunki zagospodarowania terenów oraz ograniczenia w ich użytkowaniu, w tym zakaz zabudowy, zasady modernizacji, rozbudowy i budowy systemów komunikacji i infrastruktury technicznej, sposób i termin tymczasowego zagospodarowania, urządzania i użytkowania terenów oraz stawki procentowe, na podstawie których ustala się opłatę od wzrostu wartości nieruchomości (art. 15 ust. 2 u.p.z.p.).

Głównym celem miejscowego planu zagospodarowania przestrzennego jest ustalenie przeznaczenia terenów, w tym dla inwestycji celu publicznego, oraz określenie sposobów ich zagospodarowania i zabudowy (art. 14 ust. 1 u.p.z.p.). Plan opracowywany jest zgodnie z zapisami u.p.z.p. i w zakresie ustalonym przez Rozporządzenie Ministra Rozwoju i Technologii z 17 grudnia 2021 r. w sprawie wymaganego zakresu projektu miejscowego planu zagospodarowania przestrzennego (Dz. U. z 2021 r. poz. 2404).

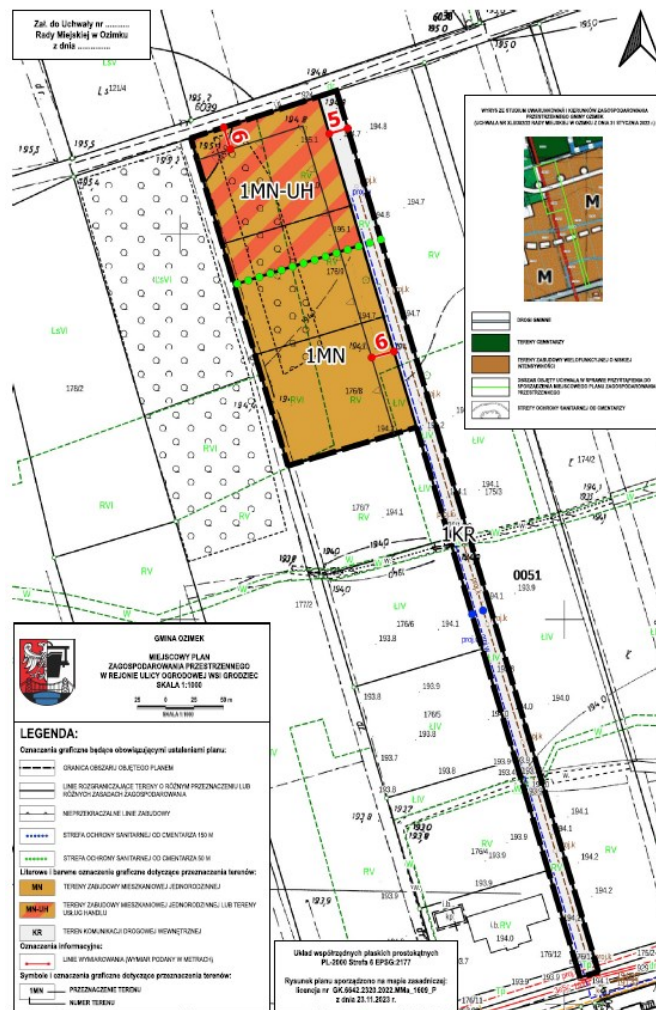
Niniejsza prognoza oddziaływania na środowisko sporządzana jest na potrzeby projektu miejscowego planu zagospodarowania przestrzennego w rejonie ulicy Ogrodowej wsi Grodziec, sporządzanego na podstawie uchwały nr LII/477/22 Rady Miejskiej w Ozimku z dnia 24 października 2023 r. w sprawie przystąpienia do sporządzenia miejscowego planu zagospodarowania przestrzennego w rejonie ulicy Ogrodowej wsi Grodziec. Omawiany projekt miejscowego odnosi się do obszaru, dla którego aktualnie obowiązuje miejscowy plan zagospodarowania przestrzennego przyjęty uchwałą Nr XXXIV/216/17 Rady Miejskiej w Ozimku z dnia 27 lutego 2017 r. w sprawie miejscowego planu zagospodarowania przestrzennego dla wsi Grodziec (Dz. Urz. Województwa Opolskiego z 14 marca 2017, poz. 796).

Granice obszaru objętego przystąpieniem do sporządzenia niniejszego projektu planu miejscowego zostały określone na załączniku graficznym do uchwały inicjującej. Przyczyną podjęcia prac nad opracowaniem projektu planu była konieczność korekty ustaleń obowiązującego w tym rejonie

planu, tj. błędnie wrysowanego terenu lasów (teren oznaczony symbolem 15ZL) na działkach nr 176/8, 176/9, 176/10 AM. 1 obręb Grodziec, a także aktualizacja poszczególnych wskaźników urbanistycznych.

Projekt planu składa się z części tekstowej oraz części graficznej. Część tekstową stanowi uchwała składająca się z 11 rozdziałów, w których określono: przepisy ogólne zawierające zakres spraw regulowanych przedmiotową uchwałą oraz objaśnienia użytych w niej terminów i pojęć (rozdział 1), przeznaczenia terenów, zasady kształtowania zabudowy oraz wskaźniki zagospodarowania terenów dla terenu 1MN – teren zabudowy mieszkaniowej jednorodzinnej, 1MN-UH – teren zabudowy mieszkaniowej jednorodzinnej lub usług handlu, 1KR – teren komunikacji drogowej wewnętrznej (rozdział 2), zasady ochrony i kształtowania ładu przestrzennego (rozdział 3), zasady ochrony środowiska, przyrody i krajobrazu (rozdział 4), granice i sposoby zagospodarowania terenów lub obiektów podlegających ochronie, na podstawie odrębnych przepisów (rozdział 5), szczegółowe zasady i warunki scalania i podziału nieruchomości (rozdział 6), szczególne warunki zagospodarowania terenów oraz ograniczenia w ich użytkowaniu, w tym zakaz zabudowy (rozdział 7), zasady modernizacji, rozbudowy i budowy systemów komunikacji (rozdział 8), zasady modernizacji, rozbudowy i budowy systemów infrastruktury technicznej (rozdział 9), stawki procentowe (rozdział 10) oraz ustalenia końcowe odnoszące się do tego, iż wykonanie uchwały powierza się Burmistrzowi Ozimka, oraz że uchwała wchodzi w życie po upływie 14 dni od dnia jej ogłoszenia w Dzienniku Urzędowym Województwa Opolskiego (rozdział 11).

Część graficzną projektu planu stanowi rysunek planu - załączniki nr 1, stanowiący integralną część uchwały, opracowany w skali 1:1000 (ryc. 1).



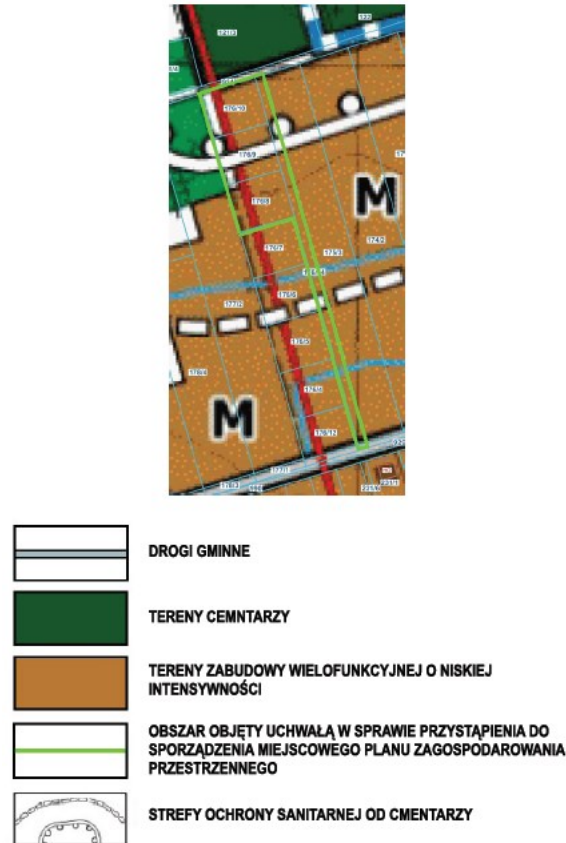
Ryc. 1 Projekt rysunku miejscowego planu zagospodarowania przestrzennego w rejonie ulicy Ogrodowej wsi Grodziec - załącznik nr 1 do projektu planu (skala skażona)
Źródło: Projekt udostępniony przez autora projektu planu

2.2. POWIĄZANIA Z INNYMI DOKUMENTAMI

Stosownie do art. 20 ust. 1 u.p.z.p. plan miejscowy uchwała rada gminy po stwierdzeniu, iż nie narusza on ustaleń studium¹. W odniesieniu do powyższego należy wskazać, iż przedmiotowy projekt miejscowego planu zagospodarowania przestrzennego w rejonie ulicy Ogrodowej wsi Grodziec jest bezpośrednio związany z aktualnym Studium uwarunkowań i kierunków zagospodarowania

¹ 24 września 2023 r., na mocy ustawy z dnia 7 lipca 2023 r. o zmianie ustawy o planowaniu i zagospodarowaniu przestrzennym oraz niektórych innych ustaw, zwana dalej nowelizacją, weszła w życie nowelizacja ustawy z dnia 27 marca 2003 r. o planowaniu i zagospodarowaniu przestrzennym. Nowelizacja wprowadza m.in. nowe narzędzie planistyczne zamiast dotychczasowego studium uwarunkowań i kierunków zagospodarowania przestrzennego – plan ogólny, który jest uchwalany obligatoryjnie dla całej gminy, w randze aktu prawa miejscowego. Jednak zgodnie z art. 67 ust. 3 pkt 2 nowelizacji przepisy art. 15 ust. 1 i art. 20 u.p.z.p. stosuje się w brzmieniu dotychczasowym do dnia wejścia w życie planu ogólnego gminy w danej gminie, z wyłączeniem obowiązku sporządzenia przez wójta, burmistrza albo prezydenta miasta projektu miejscowego planu zagospodarowania przestrzennego zgodnie z zapisami studium uwarunkowań i kierunków zagospodarowania przestrzennego gminy oraz z wyłączeniem obowiązku stwierdzenia przez radę gminy, że miejscowy plan zagospodarowania przestrzennego nie narusza ustaleń tego studium.

przestrzennego Gminy Ozimek (Uchwała Nr XLII/382/22 Rady Miejskiej w Ozimku z dnia 31 stycznia 2022 r. w sprawie uchwalenia Studium uwarunkowań i kierunków zagospodarowania przestrzennego Gminy Ozimek). W ww. dokumencie przedmiotowy obszar znajduje się w granicach terenów zabudowy wielofunkcyjnej o niskiej intensywności (M). W bezpośrednim sąsiedztwie analizowanego terenu znajduje się również teren cmentarza (ryc. 2).



Ryc. 2 Wyrys z aktualnego studium uwarunkowań i kierunków zagospodarowania przestrzennego Gminy Ozimek – w obrębie terenu objętego projektem planu
Źródło: Projekt rysunku mpzp

Dodatkowo, z racji przedmiotu swoich ustaleń oraz z uwagi na swój formalnoprawny charakter, przedmiotowy projekt planu wypełnia założenia innych dokumentów planistycznych, strategicznych i środowiskowych, sporządzonych na wszystkich szczeblach - krajowym, regionalnym i lokalnym. Powstał on w oparciu o m.in. następujące dokumenty:

- Strategię Rozwoju Gminy Ozimek na lata 2023 – 2030 (Uchwała NR LXI/572/23 Rady Miejskiej w Ozimku z dnia 29 maja 2023 r. w sprawie przyjęcia "Strategii Rozwoju Gminy Ozimek na lata 2023-2030),
- Program Ochrony Środowiska dla Gminy Ozimek na lata 2017-2020 z perspektywą na lata 2021-2024 (Uchwała Nr XLII/257/17 Rady Miejskiej w Ozimku z dnia 25 września 2017 r.),
- Gminny Program Opieki nad Zabytkami Gminy Ozimek na lata 2021-2024 (Uchwała Nr XLI/369/21 Rady Miejskiej w Ozimku z dnia 22 grudnia 2021 r. w sprawie przyjęcia Gminnego Programu Opieki nad Zabytkami na lata 2021 – 2024).

Ww. dokumenty z poziomu lokalnego uwzględniają w swoich zapisach cele i kierunki zawarte w dokumentach sporządzanych na wyższych szczeblach (regionalnym i krajowym), tj. m.in.:

- Plan zagospodarowania przestrzennego województwa opolskiego (Uchwała nr VI/54/2019 Sejmiku Województwa Opolskiego z dnia 24 kwietnia 2019 r. w sprawie uchwalenia zmiany Planu zagospodarowania przestrzennego województwa opolskiego),
- Strategię Rozwoju Województwa Opolskiego Opolskie 2030 (Uchwała nr XXXIV/355/2021 Sejmiku Województwa Opolskiego z dnia 4 października 2021 r.),
- Koncepcję Przestrzennego Zagospodarowania Kraju 2030 (Uchwała Nr 239 Rady Ministrów z dnia 13 grudnia 2011 r. w sprawie przyjęcia Koncepcji Przestrzennego Zagospodarowania Kraju 2030).

Owa spójność i hierarchiczność systemu ma zagwarantować utrzymanie ładu przestrzennego oraz realizację podstawowych celów polityki przestrzennej.

3. PRZEWIDYWANE METODY ANALIZY SKUTKÓW REALIZACJI POSTANOWIEŃ PROJEKTU PLANU ORAZ CZĘSTOTLIWOŚCI JEJ PRZEPROWADZANIA

Stosownie do art. 32 u.p.z.p. Burmistrz Ozimka zobowiązany jest do okresowej analizy zmian w zagospodarowaniu przestrzennym gminy w celu oceny aktualności m.in. planów miejscowych. Taką analizę Burmistrz, po uzyskaniu opinii Gminnej Komisji Urbanistyczno-Architektonicznej, powinien przekazać Radzie Miejskiej w Ozimku co najmniej raz w czasie trwania kadencji tej Rady. W zależności od wyników ww. analiz, Rada Miejska może podjąć uchwałę w sprawie aktualności planów miejscowych, bądź podjąć niezbędne działania mające na celu uaktualnienie tych dokumentów w niezbędnym zakresie. Ponadto, zgodnie z art. 55 ust. 5 u.o.o.ś., Burmistrz Ozimka jest obowiązany prowadzić monitoring skutków realizacji projektu planu w zakresie oddziaływania na środowisko.

Pełna analiza i ocena skutków realizacji ustaleń projektu planu w zakresie oddziaływania na środowisko powinna uwzględniać zarówno ilościowe jak i jakościowe zmiany zachodzące w środowisku. Do tego celu niezbędna jest wiarygodna informacja o środowisku zapewniona w ramach Państwowego Monitoringu Środowiska. Za monitoring jakości środowiska przyrodniczego w całym województwie opolskim odpowiedzialny jest Wojewódzki Inspektorat Ochrony Środowiska w Opolu. Monitorowanie jakości środowiska przez Burmistrza Ozimka może opierać się zatem na analizie porównawczej powszechnie dostępnych wyników badań wykonywanych przez ww. instytucję w odniesieniu do poszczególnych komponentów środowiska, w tym m.in.:

- jakość powietrza (np. pomiary poziomów substancji w powietrzu),
- jakość wód powierzchniowych i podziemnych,
- jakość gleb, a także stopień ich degradacji,
- klimat akustyczny (pomiary hałasu),
- bilans ścieków wytwarzanych i odprowadzanych do sieci kanalizacyjnej,
- bilans odpadów.

Dokonując analizy i oceny stanu poszczególnych komponentów środowiska w oparciu o wyniki pomiarów uzyskanych w ramach Państwowego Monitoringu Środowiska należy pamiętać, aby wyniki te odnosić do obszaru objętego projektowanym dokumentem. Warto w tym miejscu podkreślić, iż monitorowanie skutków wdrożenia form zagospodarowania ustalonych w projekcie planu miejscowego (lub jego zmianie) stanowi skomplikowany proces, szczególnie w krótkim przedziale czasowym, z uwagi na to, iż niektóre zmiany w środowisku mogą być zauważalne dopiero w dłuższej perspektywie czasu.

Poza powyższym należy wskazać, iż zgodnie z art. 17 ustawy z dnia 27 kwietnia 2001 r. Prawo ochrony środowiska (Dz. U. z 2022 r. poz. 2556, z późn. zm.) gmina powinna posiadać opracowany

program ochrony środowiska, z realizacji którego, w myśl art. 18 ww. ustawy, co 2 lata powinien być sporządzany raport. Gmina Ozimek posiada uchwalony Program Ochrony Środowiska dla Gminy Ozimek na lata 2017-2020 z perspektywą na lata 2021-2024 (Uchwała Nr XLIII/257/17 Rady Miejskiej w Ozimku z dnia 25 września 2017 r.), dlatego raport z wykonania ww. programu ochrony środowiska może stanowić istotne narzędzie w zakresie monitorowania wpływu skutków wdrażania ustaleń przedmiotowego projektu planu na środowisko naturalne.

4. INFORMACJE O MOŻLIWYM TRANSGRANICZNYM ODDZIAŁYWANIU NA ŚRODOWISKO

Transgraniczne oddziaływanie na środowisko, o którym mowa w art. 51 ust. 2 pkt 1 lit. d u.o.o.ś. ocenia się w aspekcie granic międzynarodowych.

Realizacja ustaleń projektu miejscowego planu zagospodarowania przestrzennego w rejonie ulicy Ogrodowej wsi Grodziec nie spowoduje wystąpienia oddziaływań o charakterze transgranicznym z uwagi na:

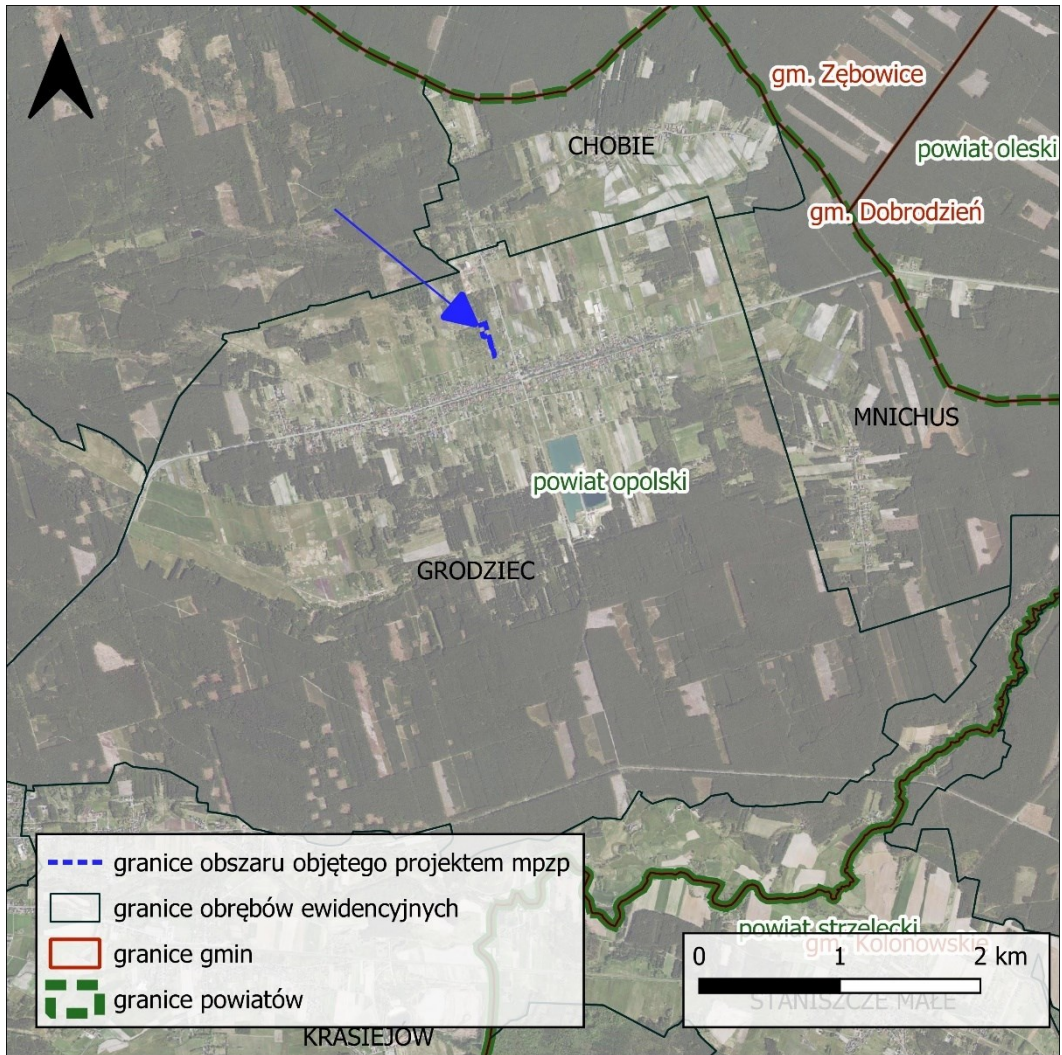
- lokalizację obszaru opracowania projektu planu – położony jest on w odległości ok. 53 km (w linii prostej) od najbliższej granicy z innym państwem - Republiką Czeską,
- zakres, charakter i miejscowy wymiar przewidzianych zmian.

5. ANALIZA I OCENA ISTNIEJĄCEGO STANU ŚRODOWISKA ORAZ POTENCJALNE ZMIANY TEGO STANU W PRZYPADKU BRAKU REALIZACJI PROJEKTOWANEGO PLANU

5.1. ISTNIEJĄCY STAN ŚRODOWISKA

5.1.1. POŁOŻENIE FIZYCZNO-GEOGRAFICZNE, ISTNIEJĄCE ZAGOSPODAROWANIE ORAZ RZEŻBA TERENU

Obszar objęty projektem miejscowego planu zagospodarowania przestrzennego w rejonie ulicy Ogrodowej wsi Grodziec zlokalizowany jest w województwie opolskim, we wschodniej części powiatu opolskiego, w gminie Ozimek, w północnej części obrębu Grodziec (ryc. 3). Swoim zasięgiem obejmuje teren działek ewidencyjnych nr 176/8, 176/9, 176/10, 176/14 AM. 1 obręb Grodziec, położonych przy ul. Ogrodowej w Grodźcu, o łącznej powierzchni ok. 0,43 ha. Analizowany teren stanowi niezabudowany obszar, który porasta spontaniczna roślinność niska. W bezpośrednim sąsiedztwie analizowanego terenu znajduje się las (od północy i zachodu), cmentarz (ok. 50 m na północny wschód od przedmiotowego terenu), zabudowa mieszkaniowa jednorodzinna (od południa), a także niezagospodarowany obszar porośnięty spontaniczną roślinnością (od wschodu) (ryc. 4 i 5).



Ryc. 3 Lokalizacja obszaru opracowania projektu planu na tle jednostek administracyjnych
Źródło: Opracowanie własne na podstawie danych GUGiK



Ryc. 4 Obecne zagospodarowanie terenu w granicach obszaru opracowania projektu planu (orientacyjna granica oznaczona kolorem czerwonym) wraz z najbliższym otoczeniem
- widok od ul. Ogrodowej w kierunku północnym

Źródło: Fotografia wykonana przez autora prognozy, grudzień 2023 r.



Ryc. 5 Obecne zagospodarowanie terenu w granicach obszaru opracowania projektu planu
- widok od północno-zachodniej granicy projektu planu w kierunku ul. Ogrodowej

Źródło: Fotografia wykonana przez autora prognozy, grudzień 2023 r.

Zgodnie ze zmodyfikowanym w 2018 r. podziałem Polski na regiony fizycznogeograficzne J. Kondrackiego przedmiotowy obszar położony jest w granicach megaregionu Pozaalpejska Europa Środkowa (3), prowincji Niż Środkowoeuropejski (31), podprowincji Niziny Środkowopolskie (318), makroregionie Nizina Śląska (318.5), mezoregionie Równina Opolska (318.57).

Rzeźba terenu w granicach projektu planu jest słabo zróżnicowana. Deniwelacje dochodzą tutaj maksymalnie do ok. 2m, a wysokości względne kształtują się na poziomie od ok. 193,6 do ok. 195,9 m n.p.m. Spadek terenu następuje w kierunku południowo-wschodnim. Najwyższej położona jest północna i północno-zachodnia części analizowanego terenu – w okolicach lasu, zaś najniżej teren w południowej części wskazanego obszaru, stanowiący dojazd do działek budowlanych (teren planowanej drogi wewnętrznej) (ryc. 6).

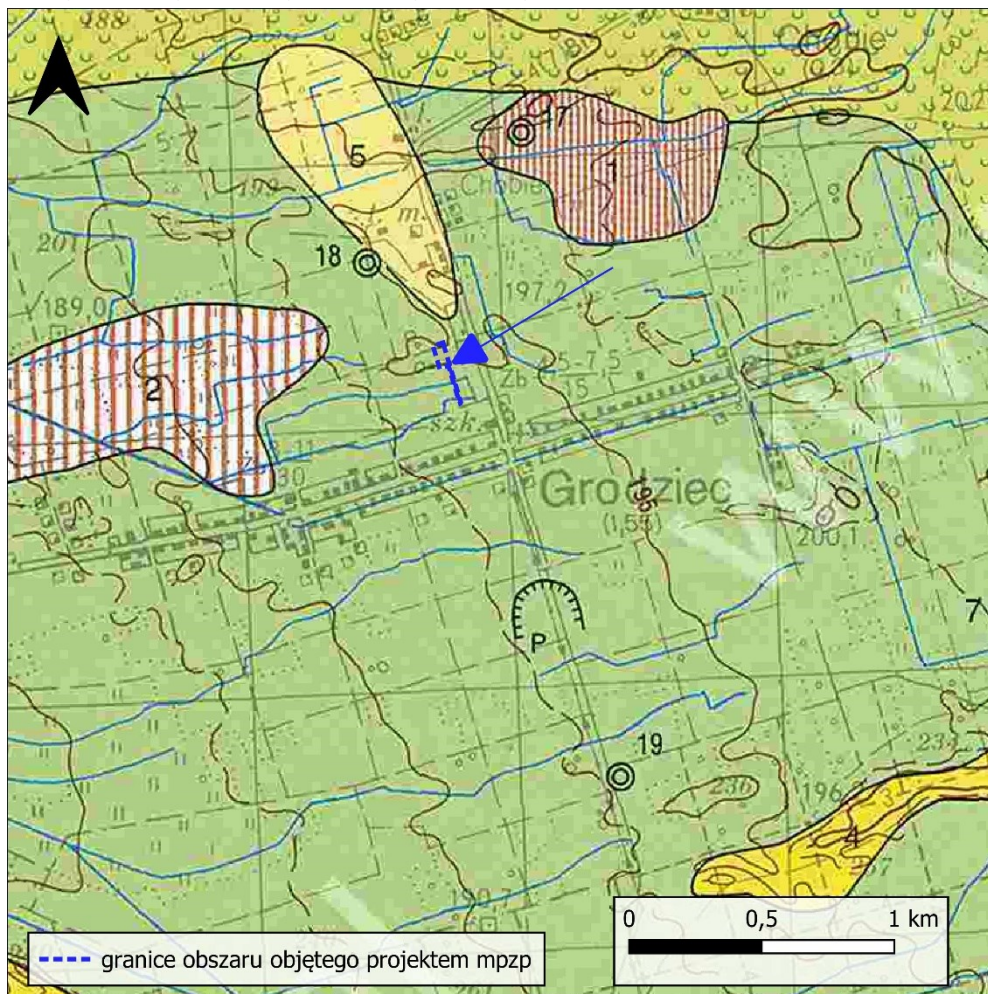


Ryc. 6 Ukształtowanie powierzchni w granicach obszaru opracowania projektu planu
Źródło: Opracowanie własne na podstawie Numerycznego Modelu Terenu dostępnego w serwisie geoportal.gov.pl

5.1.2. BUDOWA GEOLOGICZNA I SUROWCE MINERALNE

Obszar gminy Ozimek pod względem geologicznym leży w obrębie jednostki zwanej Monokliną Przedsudecką – struktury geologicznej o płytowym charakterze nachylonej w kierunku północnym i północno-wschodnim pod kątem kilku stopni.

Zgodnie ze szczegółową mapą geologiczną Polski (ryc. 7), obszar opracowania projektu planu położony jest w zasięgu czwartorzędowych osadów plejstoceńskich wykształconych jako piaski i żwiry rzeczne tarasów nadzalewowych (oznaczone na poniższej rycinie kolorem zielonym i cyfrą 7), powstałe w wyniku erozji rzecznej i bocznej akumulacji rzecznej.



Ryc. 7 Budowa geologiczna w obrębie obszaru opracowania projektu planu

Źródło: Opracowanie własne na podstawie szczegółowej mapy geologicznej Polski – arkusz nr 842 – Dobrodzień (M-34-37-D), Państwowy Instytut Geologiczny

5.1.3. WARUNKI GLEBOWE

Zgodnie z regionalizacją glebową województwa gmina Ozimek leży w obrębie opolskiego regionu glebowo-rolniczego zdominowanego przez utwory piaskowe współczesnych i starszych tarasów akumulacyjnych pochodzenia aluwialnego. Charakteryzują się one niską przydatnością dla produkcji rolnej. Wśród gleb występują zarówno gleby powstałe w wyniku procesów hydrogenicznych (np. gleby bagienne i pobagienne), napywowych (np. mady), autogenicznych (np. gleby brunatnoziemne), semihydrogenicznych (np. czarne ziemie) jak i antropogenicznych (gleby industrioziemne).

Zgodnie z mapą glebowo-rolniczą zamieszczoną w wojewódzkim systemie informacji przestrzennej (mapy.opolskie.pl; dostęp: grudzień 2023 r.) w granicach obszaru opracowania projektu planu występują gleby brunatne wyługowane i kwaśne (Bw) – głównie w północnej części wskazanego terenu, oraz czarne ziemie zdegradowane i szare ziemie (Dz). Skład mechaniczny warstw ww. gleb

stanowią piaski słabogliniaste. W zachodniej części analizowanego terenu, w obrębie lasu, występują gleby bielcowe i płowe (A).

Na badanym terenie występuje:

- kompleks żytni dobry (5) – obejmuje on gleby o niższej żyzności i lżejszej strukturze w porównaniu z glebami zaliczanymi do czwartego kompleksu. Zazwyczaj są to gleby wytworzone z piasków, jak i z piasków gliniastych lekkich, które znajdują na bardziej zwięzłym podłożu. Gleby te są podatne na suszę i zazwyczaj są zakwaszone. Na glebach zaliczanych do tego kompleksu uprawia się m.in. żyto i ziemniaki, choć można również uprawiać pszenicę i jęczmień, o ile gleba jest odpowiednio ulepszona. W klasyfikacji bonitacyjnej są one zaliczane do klasy IVa i IVb;
- kompleks żytni słaby (6) – obejmuje on gleby utworzone z piasków gliniastych lekkich, pokrytych tylko luźnym żwirem lub piaskiem. Gleby wchodzące w skład tego kompleksu są okresowo lub trwale suche, ponieważ mają wysoką przepuszczalność i niską zdolność zatrzymywania wody, a także są ubogie w składniki odżywcze. Niedobór wody ogranicza skuteczność stosowanych nawozów mineralnych, a opady powodują szybkie wymywanie niewykorzystanych składników pokarmowych. Takie niekorzystne warunki sprawiają, że w tym kompleksie glebowym uprawia się głównie żyto, łubin, ziemniaki, seradelę i owies. Plony tych roślin są w dużym stopniu uzależnione od ilości i rozkładu opadów. Gleby należące do tego kompleksu klasyfikowane są jako IVb i V według klasyfikacji bonitacyjnej.

Pod względem bonitacji, tj. oceny jakości gleby pod względem jej wartości użytkowej, uwzględniającej żyzność gleby, stosunki wodne w glebie, stopień kultury gleby i trudność uprawy w powiązaniu z agroklimatem, rzeźbą terenu oraz niektórymi elementami stosunków gospodarczych, na analizowanym obszarze występują m.in. gleby orne słabe (klasa V - RV) oraz gleby orne najslabsze (klasa VI - RVI), a także łąki trwałe (ŁIV).

Na analizowanym obszarze nie zidentyfikowano obszarów potencjalnych historycznych zanieczyszczeń powierzchni ziemi, o których mowa w art. 101d ustawy Prawo ochrony środowiska (Dz. U. z 2022 r. poz. 2556, z późn. zm.).

5.1.4. WODY POWIERZCHNIOWE I PODZIEMNE

Pod względem hydrograficznym obszar opracowania projektu planu znajduje się w dorzeczu Odry. Zgodnie ze zaktualizowanym w 2022 r. Planem gospodarowania wodami na obszarze dorzecza Odry (Rozporządzenie Ministra Infrastruktury z dnia 16 listopada 2022 r. Dz. U. z 2023 r. poz. 335) analizowany obszar położony jest w granicach Jednolitej Części Wód Podziemnych (JCWPd) o numerze PLGW6000110 – region wodny Środkowej Odry, która składa się z 4 pięter wodonośnych:

- piętro czwartorzędowe – zwierciadło wody swobodne, lokalnie napięte, głębokość występowania warstw wodonośnych poziomu: od 2 do 10 m,
- piętro neogeńskie – zwierciadło wody napięte,
- piętro kredowe – zwierciadło wody napięte, lokalnie swobodne, głębokość występowania warstw wodonośnych poziomu: od 10 do 40m,
- piętro triasowe – poziom triasu górnego: zwierciadło wody swobodne, lokalnie napięte, głębokość występowania warstw wodonośnych poziomu: od 2 do 20 m; poziom triasu środkowego: zwierciadło wody napięte, w miejscach wychodni - swobodne, głębokość występowania warstw wodonośnych poziomu: od 2 do 300m; poziom triasu dolnego: zwierciadło wody swobodne, lokalnie napięte, głębokość występowania warstw wodonośnych poziomu od 15,5 do 550m.

Istotnym zagrożeniem antropogenicznym dla ww. Jednolitej Części Wód Podziemnych jest lej depresji związany m.in. z poborem wód podziemnych. Ocena stanu (2019) wg Rozporządzenia Ministra Gospodarki Morskiej i Żeglugi Śródlądowej z dnia 11 października 2019 r. w sprawie kryteriów i sposobu oceny stanu jednolitych części wód podziemnych (Dz. U. 2019 poz. 2148) wykazała, iż stan chemiczny i ilościowy ww. JCWPd o numerze PLGW6000110 jest dobry.

Jednocześnie obszar opracowywanego projektu planu leży w zasięgu występowania struktur wodonośnych gromadzących wodę w Głównym Zbiorniku Wód Podziemnych nr 335 „Krapkowice – Strzelce Opolskie”. Zbiornik ten związany jest z utworami dolnotriasowego poziomu wodonośnego – pstrego piaskowca, który występuje lokalnie w łączności hydraulicznej z przynależącymi do permu utworami czerwonego spągowca. GZWP nr 335 „Krapkowice – Strzelce Opolskie” należy do zbiorników porowo-szczelinowych, a wody podziemne pstrego piaskowca w obrębie ww. GZWP stanowią alternatywne źródło obecnego, jak również perspektywicznego zaopatrzenia ludności regionu w wodę pitną oraz wykorzystywaną do celów gospodarczych.

Ponadto przedmiotowy obszar znajduje się w granicach Jednolitej Części Wód Powierzchniowych o kodzie RW600017118529 „Rosa”. Zgodnie z informacjami zawartymi w zaktualizowanym Planie gospodarowania wodami na obszarze dorzecza Odry stan ww. Jednolitej Części Wód Powierzchniowych na podstawie oceny stanu Głównego Inspektoratu Ochrony Środowiska 2014-2019 i oceny eksperckiej (wg klasyfikacji obowiązującej od 1 stycznia 2022 r.) prezentuje się następująco:

- stan/potencjał ekologiczny - zły stan ekologiczny,
- wskaźniki determinujące stan/ potencjał ekologiczny - ichtiofauna,
- stan chemiczny - poniżej dobrego,
- wskaźniki determinujące stan chemiczny - benzo(a)piren, bromowane difenyloetery, rtęć, heptachlor,
- stan (ogólny) - zły stan wód.

W granicach obszaru opracowania projektu planu nie występują zbiorniki wód powierzchniowych stojących. Przez niewielki fragment analizowanego terenu przebiega rów melioracyjny – w granicach projektu planu jest to orurowany odcinek przebiegający przez planowaną drogę wewnętrzną (ryc. 8). Najbliższej położonym ciekim naturalnym jest rzeka Białka przepływająca w odległości ok. 215 m na południe od granicy analizowanego terenu, wzdłuż ulicy Częstochowskiej.

W granicach obszaru opracowania projektu planu:

- nie występują zbiorniki wód powierzchniowych stojących, jak również przez przedmiotowy obszar nie przepływają żadne inne ciek naturalne,
- nie znajdują się ujęcia wód powierzchniowych i podziemnych ani ich strefy ochronne,
- analizowany teren, zgodnie ze aktualizowanymi mapami zagrożenia powodziowego, nie znajduje się w obszarze szczególnego zagrożenia powodzią.



Ryc. 8 Rów melioracyjny w obszarze opracowania projektu planu
 Źródło: Fotografia wykonana przez autora prognozy, grudzień 2023 r.

5.1.5. KLIMAT LOKALNY, POWIETRZE ATMOSFERYCZNE, KLIMAT AKUSTYCZNY

Gmina Ozimek znajduje się w stosunkowo najcieplejszej strefie klimatycznej Polski o przewadze wpływów oceanicznych i charakteryzującej się relatywnie małymi rocznymi amplitudami temperatur powietrza (łagodna i krótka zima, wczesna wiosna, długie i ciepłe lato).

W Grodźcu najcieplejszym miesiącem w roku, ze średnią temperaturą 19,8°C jest lipiec, zaś najzimniejszym, ze średnią temperaturą -0,8°C jest styczeń. Najwięcej opadów deszczu przypada na okres letni – miesiące czerwiec i lipiec z opadami rzędu kolejno 76 i 100 mm. Najmniej opadów występuje zimą (styczeń – 47 mm, luty – 40mm). Wartości średniej, minimalnej i maksymalnej temperatury, wielkości opadów, wilgotności, deszczowych dni oraz godzin słonecznych we wsi Grodziec, w podziale na poszczególne miesiące roku, przedstawiono w tabeli 1.

Tabela 1 Warunki klimatyczne we wsi Grodziec

	styczeń	luty	marzec	kwiecień	maj	czerwiec	lipiec	sierpień	wrzesień	październik	listopad	grudzień
śr. temperatura °C	-0.8 °C	0.4 °C	4 °C	9.6 °C	14.4 °C	17.9 °C	19.8 °C	19.6 °C	15 °C	10.2 °C	5.7 °C	1.1 °C
(°F)	(30.6) °F	(32.7) °F	(39.3) °F	(49.3) °F	(57.9) °F	(64.2) °F	(67.7) °F	(67.3) °F	(59) °F	(50.4) °F	(42.2) °F	(34) °F
min. temperatura °C	-3.4 °C	-2.7 °C	0 °C	4.5 °C	9.4 °C	13.1 °C	15.2 °C	14.9 °C	11 °C	6.9 °C	3.2 °C	-1.2 °C
(°F)	(25.9) °F	(27.1) °F	(32.1) °F	(40.2) °F	(49) °F	(55.6) °F	(59.4) °F	(58.9) °F	(51.7) °F	(44.4) °F	(37.7) °F	(29.8) °F
max. temperatura °C	1.7 °C	3.5 °C	8.1 °C	14.3 °C	18.8 °C	22 °C	24 °C	24 °C	19.2 °C	13.8 °C	8.3 °C	3.4 °C
(°F)	(35.1) °F	(38.3) °F	(46.6) °F	(57.8) °F	(65.8) °F	(71.6) °F	(75.3) °F	(75.2) °F	(66.5) °F	(56.8) °F	(47) °F	(38.2) °F
opady/opady deszczu mm (in)	47 (1)	40 (1)	53 (2)	48 (1)	69 (2)	76 (2)	100 (3)	61 (2)	66 (2)	49 (1)	48 (1)	48 (1)
wilgotność	80%	79%	74%	67%	67%	67%	67%	66%	71%	77%	81%	80%
deszczowe dni (d)	8	7	9	7	9	9	10	8	8	8	8	8
godziny słoneczne (g)	3.4	4.3	5.8	8.7	10.2	11.0	11.3	10.5	7.6	5.3	4.0	3.3

Źródło: climate-data.org (dostęp: grudzień 2023 r.)

Jakość powietrza

Badania nad jakością powietrza w województwie opolskim prowadzi Wojewódzki Inspektorat Ochrony Środowiska (WIOŚ) w Opolu w oparciu o dane ze stacji pomiarowych rozmieszczonych w poszczególnych miejscach na terenie województwa. Wyniki ww. badań WIOŚ przedstawia w corocznych raportach. W zestawieniu stanowisk pomiarowych, z których wyniki zostały wykorzystane w rocznej ocenie jakości powietrza w województwie opolskim za rok 2022 r. (Roczna ocenie jakości powietrza w województwie opolskim. Raport wojewódzki za rok 2022, Główny Inspektorat Ochrony Środowiska, Regionalny Wydział Monitoringu Środowiska w Opolu, Opole 2023), nie zidentyfikowano stanowiska, które znajdowałyby się na terenie gminy Ozimek. Stanowiska pomiarowe rozmieszczone w województwie opolskim znajdowały się w Brzegu, Głubczycach, Kędzierzynie-Koźlu, Kluczborku, Nysie, Oleśnie, Opolu i Zdieszowicach.

Ocena jakości powietrza w ramach monitoringu państwowego dokonywana jest w województwie opolskim dla dwóch stref: miasta Opolo oraz strefy opolskiej, obejmującej pozostałą część województwa. Według wyników oceny jakości powietrza za rok 2022 w strefie opolskiej, czyli w strefie, gdzie znajduje się gmina Ozimek, przy uwzględnieniu kryteriów ustanowionych w celu ochrony zdrowia, poziomy stężenia poszczególnych zanieczyszczeń zostały zakwalifikowane do następujących klas (tabela 2):

- PM10 oraz benzo(a)pirenu (B(a)P) – klasa C (poziom stężenia powyżej poziomu dopuszczalnego),
- PM2,5 – klasa C1 (poziom stężenia PM2,5 przekracza poziom dopuszczalny dla fazy II),
- dwutlenek siarki (SO₂), dwutlenek ozonu (NO₂), tlenek węgla (CO), benzen (C₆H₆), ozon (O₃), ołów Pb w pyłe PM10, arsen As w pyłe PM10, kadm Cd w pyłe PM10, nikiel w pyłe PM10 - klasa A (poziom stężenia nie przekracza wartości dopuszczalnej).

Tabela 2 Wyniki klasyfikacji stref w ocenie rocznej dotyczącej poszczególnych zanieczyszczeń w województwie opolskim w 2022 roku - ochrona zdrowia ludzi

Lp.	Nazwa strefy	Kod strefy	SO ₂	NO ₂	C ₆ H ₆	CO	O ₃	PM10	Pb	As	Cd	Ni	B(a)P	PM2,5
			Klasa strefy											
1	miasto Opole	PL1601	A	A	A	A	A	A	A	A	A	A	C	A1
2	strefa Opolska	PL1602	A	A	A	A	A	C	A	A	A	A	C	C1

Źródło: Opracowanie własne na podstawie Rocznej oceny jakości powietrza w województwie opolskim raport wojewódzki za rok 2022, Główny Inspektorat Ochrony Środowiska, Regionalny Wydział Monitoringu Środowiska w Opolu, Opole 2023

Dopuszczalne poziomy zanieczyszczenia powietrza określa Rozporządzenie Ministra Środowiska z dnia 24 sierpnia 2012 r. w sprawie poziomów niektórych substancji w powietrzu (Dz. U. z 2021 r. poz. 845). Ze względu na przekroczenia wartości dopuszczalnych zanieczyszczeń w powietrzu Sejmik Województwa Opolskiego, realizując wymagania wynikające z przepisów z zakresu ochrony środowiska, przyjął Program ochrony powietrza dla województwa opolskiego (uchwała nr XX/193/2020 z dnia 5 sierpnia 2020 r. w sprawie przyjęcia „Programu ochrony powietrza dla województwa opolskiego”). W programie ujęto rozkłady stężeń poszczególnych zanieczyszczeń w gminach województwa opolskiego. Gmina Ozimek należy do grupy gmin strefy opolskiej, w której przekroczone stężenia pyłu PM10. Powierzchnia obszaru przekroczeń wyniosła 1,63 km² (miasto Ozimek) i 3,28km² (obszar wiejski gminy Ozimek). Z programu wynika także, że na całym obszarze gminy przekroczony jest poziom stężenia średniorocznych benzo(a)pirenu (przekroczenia te obejmują całą strefę opolską).

Istniejące źródła emisji zanieczyszczeń do powietrza w obrębie obszaru opracowania projektu planu oraz w jego najbliższym otoczeniu mają charakter lokalny. Zalicza się do nich przede wszystkim niską emisję będącą konsekwencją opalania budynków położonych w Grodźcu, jak również innych miejscowościach gminy Ozimek, piecami na paliwo stałe. Funkcjonowanie indywidualnych systemów grzewczych, opartych na wysokoemisyjnych paliwach (np. węgiel), generują zanieczyszczenia pyłowe i gazowe, na które składają się m.in. tlenki siarki (SO_2), tlenki azotu (NO_x), dwutlenek węgla (CO_2) oraz pyły o różnorodnym składzie frakcyjnym (w tym pył PM_{10}), co wpływa na okresowe pogorszenie jakości powietrza (głównie w okresie grzewczym).

Na kształtowanie jakości powietrza atmosferycznego badanego terenu wpływa także ruch komunikacyjny odbywający się w obrębie istniejących szlaków komunikacyjnych, które przebiegają w sąsiedztwie analizowanego terenu. Zanieczyszczenia są generowane głównie poprzez proces spalania paliw płynnych w silnikach pojazdów, w tym m.in. węglowodorów aromatycznych, dwutlenku azotu, dwutlenku siarki, czy tlenku węgla, jak również w wyniku ścierania nawierzchni jezdni oraz opon pojazdów. Na wielkość tego typu emisji zanieczyszczeń wpływa wiele czynników, w tym m.in. natężenie ruchu kołowego oraz jego specyfika, tj. udział w strukturze ruchu pojazdów ciężkich. W bezpośrednim sąsiedztwie obszaru projektu planu przebiegają następujące drogi: ul. Tartaczna i ul. Ogrodowa. Dodatkowo ok. 200 m na południe od granic obszaru opracowania projektu planu przebiega droga krajowa nr 46 (ul. Częstochowska). Duże natężenie ruchu m.in. na ww. drodze krajowej powoduje, iż ilość emitowanych w jej obrębie zanieczyszczeń jest znacznie większa niż w przypadku np. ulicy Tartacznej, czy Ogrodowej.

Gmina Ozimek posiada uchwalony Program Ochrony Środowiska dla Gminy Ozimek na lata 2017-2020 z perspektywą na lata 2021-2024 (Uchwała Nr XLII/257/17 Rady Miejskiej w Ozimku z dnia 25 września 2017 r.), w którym jednym z celów szczegółowych jest osiągnięcie jakości powietrza w zakresie dotrzymania dopuszczalnego poziomu pyłu zawieszzonego PM_{10} w powietrzu na terenie Gminy Ozimek oraz utrzymanie jakości powietrza atmosferycznego zgodnie z obowiązującymi standardami jakości środowiska. W odniesieniu do powyższego celu określono m.in. następujące kierunki interwencji: 1. *Poprawa jakości powietrza*: ograniczenie emisji zanieczyszczeń komunikacyjnych na terenach zamieszkania zbiorowego, modernizacja systemów grzewczych i eliminacja niskiej emisji zanieczyszczeń, prowadzenie kontroli przez organy i inspekcje ochrony środowiska w zakresie gospodarowania odpadami, zwiększenie świadomości społeczeństwa w zakresie potrzeb i możliwości ochrony powietrza, w tym oszczędności energii i stosowania odnawialnych źródeł energii oraz szkodliwości spalania odpadów w gospodarstwach domowych; 2. *Promocja i wspieranie wykorzystania energii z odnawialnych źródeł*: wspieranie projektów w zakresie budowy urządzeń i instalacji do produkcji energii odnawialnej, promocja i wspieranie rozwoju OZE oraz technologii zwiększających efektywne wykorzystanie energii i zmniejszających materiałochłonność gospodarki, prowadzenie analiz przyrodniczo-krajobrazowych przy lokalizacji obiektów i urządzeń do produkcji energii, w szczególności energetyki wiatrowej i wodnej oraz ich wykorzystanie w miejscowych planach zagospodarowania przestrzennego.

Klimat akustyczny

Klimat akustyczny w granicach obszaru opracowania projektu planu kształtowany jest przede wszystkim hałasem generowanym przez:

- ruch pojazdów na drogach znajdujących się w bezpośrednim sąsiedztwie analizowanego terenu, tj. na ulicy Ogrodowej, Tartacznej i Częstochowskiej (droga krajowa nr 46),

- aktywność rolniczą - w przypadku terenów rolniczych znajdujących się w niedalekim sąsiedztwie analizowanego terenu, maszyny rolnicze takie jak traktory, czy kombajny, mogą generować duże ilości hałasu podczas różnego rodzaju prac polowych.

Promieniowanie elektromagnetyczne

Promieniowanie niejonizujące (wysokiej częstotliwości) związane jest z funkcjonowaniem systemu elektroenergetycznego oraz urządzeń telekomunikacyjnych, które ma znaczny wpływ na środowisko. Do najbardziej szkodliwych źródeł pól elektromagnetycznych zalicza się m.in. sieci energetyczne w tym linie wysokiego napięcia, stacje elektroenergetyczne wysokich napięć (Główne Punkty Zasilające - GPZ) oraz stacje bazowe telefonii komórkowej ze swoimi antenami sektorowymi i antenami radiolinii.

Przez obszar opracowania projektu planu nie przebiegają linie elektroenergetyczne wysokich napięć, nie występują stacje elektroenergetyczne wysokich napięć oraz stacje bazowe telefonii komórkowej. Najbliższa linia elektorenergetyczna wysokiego napięcia 110kV Ozimek – Bierdzany przebiega ok. 4,7 km na zachód od granicy badanego terenu. Z kolei najbliższa stacja bazowa sieci komórkowej znajduje się w odległości ok. 900 m i 1150 m na wschód od terenu opracowania projektu planu (w rejonie boiska LZS przy ul. Polnej – dwa maszty).

5.1.6. FORMY OCHRONY PRZYRODY

Wśród form ochrony przyrody, o których mowa w art. 6 ust. 1 ustawy z dnia 16 kwietnia 2004 r. o ochronie przyrody (Dz. U. z 2022 r. poz. 916, z późn. zm.), w granicach obszaru objętego projektem planu znajduje się Obszar Chronionego Krajobrazu „Lasy Stobrawsko-Turawskie” (ryc. 9), którego przedmiot ochrony, zakazy i odstępstwa od zakazów określa uchwała Nr XX/228/2016 Sejmiku Województwa Opolskiego z dnia 27 września 2016 r. w sprawie obszarów chronionego krajobrazu (Dz. Urz. Woj. Op. z 2017 r., poz. 414).

W myśl zapisów ww. uchwały na terenie obszaru chronionego krajobrazu zakazuje się:

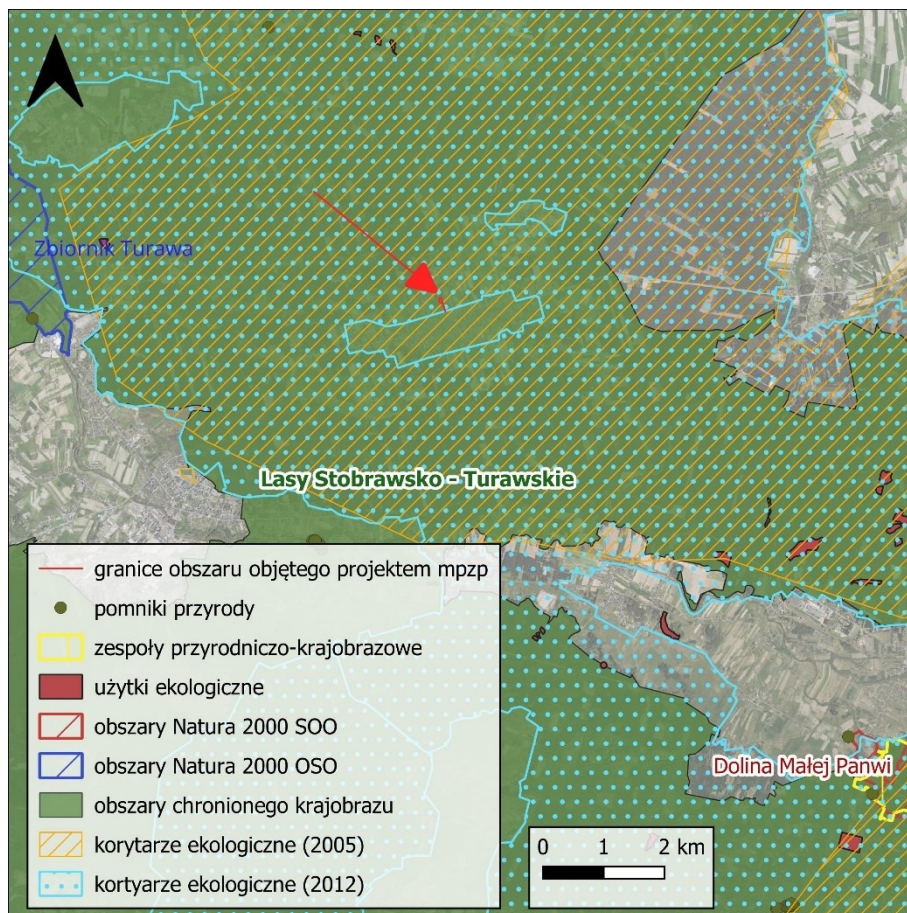
- realizacji przedsięwzięć mogących znacząco oddziaływać na środowisko w rozumieniu przepisów ustawy z dnia 3 października 2008 r. o udostępnianiu informacji o środowisku i jego ochronie, udziale społeczeństwa w ochronie środowiska oraz o ocenach oddziaływania na środowisko (§3 ust. 1 pkt 1 uchwały);
- budowania nowych obiektów budowlanych w pasie szerokości 100 m od linii brzegów rzek, jezior i innych naturalnych zbiorników wodnych (§3 ust. 1 pkt 2 lit. a uchwały);
- budowania nowych obiektów budowlanych w pasie szerokości 100 m od zasięgu lustra wody w sztucznych zbiornikach wodnych usytuowanych na wodach płynących przy normalnym poziomie piętrzenia określonym w pozwoleniu wodno prawnym, o którym mowa w art. 122 ust. 1 pkt 1 ustawy z dnia 18 lipca 2001 r. – Prawo Wodne z wyjątkiem urządzeń wodnych oraz obiektów służących prowadzeniu racjonalnej gospodarki rolnej, leśnej lub rybackiej (§3 ust. 1 pkt 2 lit. b uchwały);
- likwidowania i niszczenia zadrzewień śródpolnych, przydrożnych i nadwodnych, jeżeli nie wynikają one z potrzeby ochrony przeciwpowodziowej i zapewnienia bezpieczeństwa ruchu drogowego lub wodnego lub budowy, odbudowy, utrzymania, remontów lub naprawy urządzeń wodnych (§3 ust. 1 pkt 3 uchwały);
- wydobywania do celów gospodarczych skał, w tym torfu oraz skamieniałości, w tym kopalnych szczątków roślin i zwierząt, a także minerałów (§3 ust. 1 pkt 4 uchwały);

- dokonywania zmian stosunków wodnych, jeżeli służą innym celom niż ochrona przyrody lub zrównoważone wykorzystanie użytków rolnych i leśnych oraz racjonalna gospodarka wodna lub rybacka (§ 3 ust.1 pkt 5 uchwały);
- likwidowania naturalnych zbiorników wodnych, starorzeczy i obszarów wodno – błotnych (§3 ust.1 pkt 6 uchwały).

Dla powyższych zakazów w §3 ust. 2 - 4 ww. uchwały przewidziano także szereg odstępstw od ich stosowania.

Poza powyższym wskazuje się, iż teren objęty opracowaniem projektu planu, względem innych, obszarowych form ochrony przyrody, położony jest w odległości:

- ok. 115 km (w linii prostej) od najbliższego parku narodowego (Ojcowski Park Narodowy),
- ok. 20 km (w linii prostej) od najbliższego parku krajobrazowego (Stobrawski Park Krajobrazowy),
- ok. 6,5 km (w linii prostej) od najbliższego obszaru Natura 2000 (Obszar Natura 2000 Zbiornik Turawa PLB160004),
- ok. 11 km (w linii prostej) od najbliższego rezerwatu przyrody (Rezerwat Przyrody Srebrne Źródła),
- ok. 4,5 km (w linii prostej) od najbliższego użytku ekologicznego (Użytek Ekologiczny Knieja).



Ryc. 9 Obszar opracowania projektu planu na tle wybranych form ochrony przyrody
Źródło: Opracowanie własne na podstawie danych GDOŚ

5.1.7. KORYTARZE EKOLOGICZNE

Korytarze ekologiczne to obszary, które mają na celu zachowanie bioróżnorodności, utrzymanie naturalnych ekosystemów oraz zapewnienie swobodnej migracji zwierząt. Teren objęty projektem miejscowego planu zagospodarowania przestrzennego w rejonie ulicy Ogrodowej wsi Grodziec, zgodnie z mapą przebiegu korytarzy ekologicznych w Polsce opracowaną w 2005 r. na zlecenie Ministerstwa Środowiska (z uwzględnieniem potrzeb ochrony kluczowych gatunków dużych ssaków) oraz w 2011 r. przez Zakład Badania Ssaków Państwowej Akademii Nauk w Białowieży we współpracy z Pracownią na rzecz Wszystkich Istot, znajduje się w zasięgu korytarza ekologicznego GKPdC-6 Opole-Katowice (2005) oraz GKPdC-12 Bory Stobrawskie (2012) (ryc. 9). Zgodnie z mapą korytarzy ekologicznych wyznaczonych w Planie Zagospodarowania Przestrzennego Województwa Opolskiego (Uchwała nr VI/54/2019 Sejmiku Województwa Opolskiego z dnia 24 kwietnia 2019 r. w sprawie uchwalenia zmiany Planu zagospodarowania przestrzennego województwa opolskiego) przedmiotowy teren znajduje się również poza granicą korytarzy wyznaczonych w ww. dokumencie.

5.1.8. FAUNA I FLORA

W granicach obszaru objętego projektem planu, na podstawie przeprowadzonej wizji terenowej, analizy dostępnych opracowań przyrodniczych i ekofizjograficznych, a także na podstawie danych Regionalnego Dyrektora Ochrony Środowiska w Opolu (pismo nr WOF.402.451.2023.MPi z dnia 5 grudnia 2023 r.) nie stwierdzono występowania gatunków zwierząt, roślin i grzybów objętych ochroną na podstawie Rozporządzenia Ministra Środowiska z dnia 16 grudnia 2016 r. w sprawie ochrony gatunkowej zwierząt (Dz. U. z 2022r., poz. 2380), Rozporządzenia Ministra Środowiska z dnia 9 października 2014 r. w sprawie ochrony gatunkowej roślin (Dz. U. z 2014r. poz. 1409) oraz Rozporządzenia Ministra Środowiska z dnia 9 października 2014 r. w sprawie ochrony gatunkowej grzybów (Dz. U. z 2014r. poz. 1408). Ponadto nie stwierdzono występowania siedlisk i gatunków, o których mowa w rozporządzeniu Ministra Środowiska z dnia 13 kwietnia 2010 r. w sprawie siedlisk przyrodniczych oraz gatunków będących przedmiotem zainteresowania Wspólnoty, a także kryteriów wyboru obszarów kwalifikujących się do uznania lub wyznaczenia jako obszary Natura 2000 (Dz. U. z 2014 r. poz. 1713), nie stwierdzono występowania siedlisk wymienionych w Załączniku nr I Dyrektywy Rady 92/43/EWG z dnia 21 maja 1992r. w sprawie ochrony siedlisk przyrodniczych oraz dzikiej fauny i flory.

Analizowany obszar wykazuje się niewielką bioróżnorodnością florystyczną i faunistyczną ekosystemu. W granicach i sąsiedztwie projektu planu znajdują się m.in. nieużytkowane tereny, gdzie występują różnorodne zbiorowiska zaroślowe, okrajkowe, czy będące efektem naturalnej, spontanicznej sukcesji roślinności zakrzaczenia i zadrzewienia. Na zachód i północ od wskazanego terenu występuje las (ryc. 10), którego drzewostan główny składa się przede wszystkim z sosny zwyczajnej (*Pinus sylvestris*). Jest to las o charakterze wtórnym, odbiegający od naturalnych zbiorowisk pod względem składu gatunkowego, struktury drzewostanu oraz ubogiej roślinności runa, niemniej stanowi on istotny element miejscowego ekosystemu. Wiek gatunku panującego w ww. lesie szacuje się na ok. 60-85 lat².

² Dane na podstawie <https://www.bdl.lasy.gov.pl/portal/mapy>, dostęp: grudzień 2023 r.



Ryc. 10 Obszar opracowania projektu planu wraz z sąsiadującym lasem
– widok od ul. Ogrodowej w kierunku północnym
Źródło: Fotografia wykonana przez autora prognozy, maj 2023 r.

Przedstawiona wyżej flora, w tym głównie otaczające analizowany teren kompleksy leśne, stanowią ważne siedliska dla wielu gatunków zwierząt. Obszary te dostarczają schronienia, pożywienia i warunków rozrodu dla wielu organizmów. Często stanowią optymalne środowisko dla wielu gatunków ptaków. Drzewa i zakrzaczenia zapewniają miejsce na gniazda, schronienie przed drapieżnikami oraz dostęp do pokarmu w postaci np. owadów, czy nasion. Mogą one być także siedliskiem dla małych ssaków, takich jak wiewiórki, nornice, myszy i jeże, licznych gatunków owadów, bezkręgowców (jak np. motyle, chrząszcze, pająki), czy gadów (np. jaszczurki). Drzewa i gęsta roślinność zapewniają im schronienie i sprzyjają zdobywaniu pożywienia.

Z uwagi na bezpośrednie sąsiedztwo analizowanego obszaru z terenami leśnymi na badanym terenie można oczekiwać występowania popularnie spotykanych w polskich lasach ssaków i innych zwierząt. Tereny leśne są naturalnym siedliskiem dla wielu gatunków dzikich zwierząt, a ich bliskość może przyciągać pewne gatunki do pobliskich obszarów (np. jelenie, sarny, dziki, borsuki, lisy, kuny, a także szereg ptaków i owadów).

5.1.9. KRAJOBRAZ

Walory krajobrazowe terenu opracowania projektu planu podlegają ochronie prawnej – znajdują się w zasięgu Obszaru Chronionego Krajobrazu „Lasy Stobrawsko - Turawskie”. Poza powyższym wskazuje się, iż walory krajobrazowe analizowanego terenu nie zostały wskazane w publikacji pt.: „Waloryzacja krajobrazu naturalnego województwa opolskiego wraz z programem czynnej i biernej ochrony” (K. i K. Badora, Ecosystem Projekt, Opole 2006) jako obszary o wysokich bądź szczególnie wysokich walorach fizjonomicznych krajobrazu. Badany teren, wraz z obszarem bezpośrednio z nim sąsiadującym, charakteryzuje się wiejskim charakterem o zurbanizowanej

przestrzeni, otoczonej kompleksami leśnymi oraz terenami rolniczymi z licznymi zadrzewieniami (ryc. 11).



Ryc. 11 Krajobraz obszaru opracowania projektu planu oraz najbliższego otoczenia

Źródło: Fotografia wykonana przez autora prognozy, maj 2023 r.

W kontekście terenów zabudowy mieszkaniowej w sąsiedztwie obszaru opracowania projektu planu obserwuje się dominację budynków mieszkalnych jednorodzinnych, które są rozmieszczone jako samodzielne jednostki na przestrzeni krajobrazu. Architektura tych budynków jest zróżnicowana, od tradycyjnych stylów po nowoczesne projekty. Powierzchnie działek i ogrodów otaczających domy są urozmaicone pod względem roślinności, aranżacji i elementów krajobrazowych, co wpływa na estetykę i charakter sąsiedztwa analizowanego obszaru. Istotny składnik analizowanego krajobrazu stanowią rozległe kompleksy leśne otaczające wieś Grodziec. Lasy te nie tylko pełnią funkcje ekologiczne, takie jak zatrzymywanie wody i ochrona bioróżnorodności, ale również posiadają walory rekreacyjne, zachęcając lokalnych mieszkańców do obcowania z naturą.

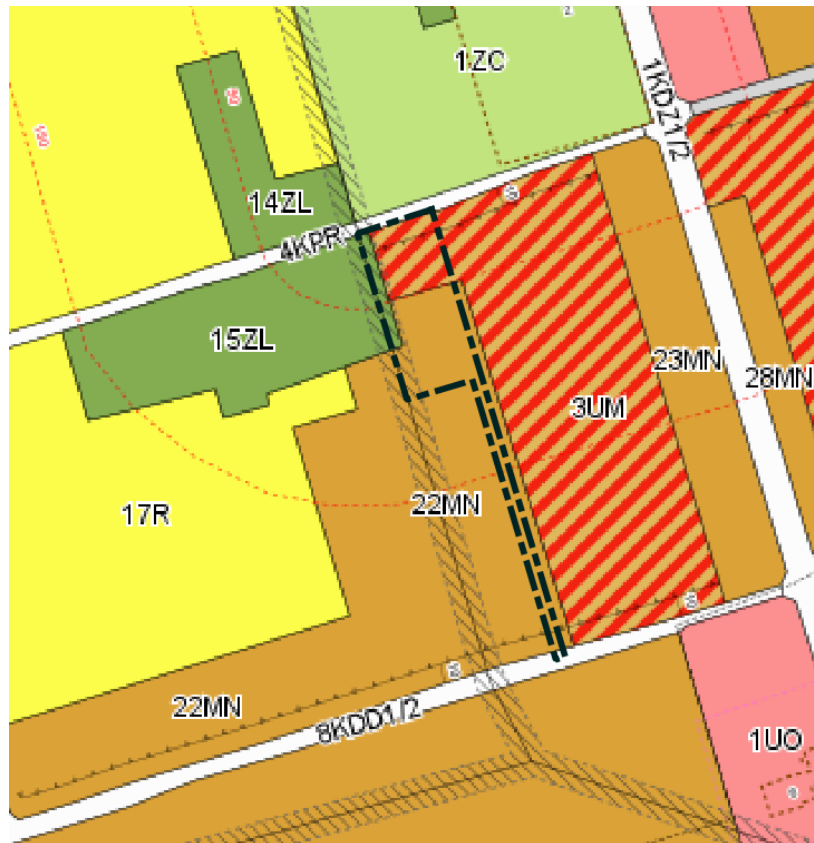
5.1.10. DZIEDZICTWO KULTUROWE

W obszarze opracowania projektu planu nie występują zabytki nieruchome wpisane do rejestru zabytków, objęte ochroną konserwatorską na podstawie przepisów odrębnych, zabytki nieruchome ujęte w gminnej ewidencji zabytków, czy stanowiska archeologiczne wpisane do ewidencji prowadzonej przez wojewódzkiego konserwatora zabytków. Na badanym terenie nie ustala się dóbr kultury współczesnej.

5.2. POTENCJALNE ZMIANY ISTNIEJĄCEGO STANU ŚRODOWISKA W PRZYPADKU BRAKU REALIZACJI PROJEKTU PLANU

Na analizowanym terenie obowiązuje aktualnie miejscowy plan zagospodarowania przestrzennego przyjęty uchwałą Nr XXXIV/216/17 Rady Miejskiej w Ozimku z dnia 27 lutego 2017 r. w sprawie miejscowego planu zagospodarowania przestrzennego dla wsi Grodziec (Dz. Urz. Województwa Opolskiego z 14 marca 2017, poz. 796) (ryc. 12). Brak ustaleń przedmiotowego projektu planu spowoduje utrzymanie dotychczasowych ustaleń i przeznaczeń terenów zawartych w ww. akcie prawa miejscowego, tj.:

- terenów zabudowy mieszkaniowej jednorodzinnej na powierzchni ok. 0,25 ha (symbol 22MN),
- terenów zabudowy usługowej i zabudowy mieszkaniowej na powierzchni ok. 0,13 ha (symbol 3UM),
- terenów lasów na powierzchni ok. 0,04 ha (symbol 15ZL).



Ryc. 12 Granice obszaru objętego planem na tle obowiązującego mpzp
Źródło: Opracowanie własne na podstawie danych zamieszczonych w Systemie Informacji
Przestrzennej Urzędu Gminy i Miasta w Ozimku (<https://ozimek.e-mapa.net/>)

Odstąpienie od realizacji ustaleń analizowanego dokumentu spowoduje zatem, iż nie zostaną wprowadzone zmiany przeznaczenia terenów wskazane w przedmiotowym projekcie planu, tj. zmiana części terenu lasu (15ZL) na teren zabudowy mieszkaniowej jednorodzinnej (1MN) oraz teren zabudowy mieszkaniowej jednorodzinnej lub usług handlu (1MN-UH), a także zmiana przeznaczenia części terenu zabudowy mieszkaniowej jednorodzinnej (22MN) na teren komunikacji drogowej wewnętrznej (1KR) o szerokości 5 m w liniach rozgraniczających.

Przyczyną podjęcia prac nad opracowaniem projektu planu, jak już wspomniano w podrozdziale 2.1 niniejszej prognozy, była konieczność korekty ustaleń obowiązującego w tym rejonie planu, tj. błędnie wrysowanego terenu lasów (15ZL) na działkach nr 176/8, 176/9, 176/10 AM. 1 obręb Grodziec, a także aktualizacja poszczególnych wskaźników urbanistycznych. Część terenu przeznaczonego w obecnie obowiązującym planie miejscowym na tereny lasów (15ZL) stanowi w rzeczywistości użytek gruntowy R, a nie Ls, przez co zasadne jest, aby zmienić przeznaczenie części tego terenu na teren zabudowy mieszkaniowej jednorodzinnej (1MN) oraz teren zabudowy mieszkaniowej jednorodzinnej lub usług handlu (1MN-UH). Przedmiotowy projekt planu wprowadza również modyfikacje wartości poszczególnych wskaźników urbanistycznych, co przedstawiono w tabeli 3.

Tabela 3 Wartości poszczególnych wskaźników urbanistycznych w obecnie obowiązującym planie oraz w projekcie planu

	Symbol przeznaczenia terenu	wskaźnik maksymalnej powierzchni zabudowy w stosunku do powierzchni działki budowlanej	wskaźnik minimalnej powierzchni biologicznie czynnej w stosunku do powierzchni działki budowlanej
Oznaczenie w obecnie obowiązującym mpzp	22MN	30%	60%
	3UM	60%	25%
Oznaczenie w projekcie planu	1MN	50%	30%
	1MN-UH	50%	30%

Źródło: Opracowanie własne

Z powyższej tabeli wynika, iż brak realizacji ustaleń projektu planu pozwoliłby na zabudowanie w 30% działek budowlanych wyznaczonych w obrębie terenu 22MN, oraz 60% w obrębie terenu 3UM. Przedmiotowy projekt planu zwiększa wartość ww. wskaźnika na terenie zabudowy mieszkaniowej jednorodzinnej(1MN) do 50% i zmniejsza na terenie zabudowy mieszkaniowej jednorodzinnej lub usług handlu (UH) także do 50%. Im mniejsza powierzchnia zabudowy na działce, tym oddziaływanie na środowisko jest bardziej korzystne, gdyż więcej przestrzeni pozostaje na zieleń, ogród, czy teren rekreacyjny. To zapewnia więcej miejsca na sadzenie roślin, utrzymanie ekosystemów lokalnych i zachowanie naturalnego krajobrazu.

W odniesieniu do wskaźnika minimalnej powierzchni biologicznie czynnej w stosunku do powierzchni działki budowlanej brak realizacji ustaleń planu spowodowałby jego utrzymanie na poziomie 60% w ramach terenu 22MN oraz 25% na terenie 3UM. W projekcie planu wskaźnik ten kształtuje się na poziomie 30% dla terenu 1MN i 1MN-UH. Im wyższy wskaźnik powierzchni biologicznie czynnej na działce, tym oddziaływanie na środowisko jest bardziej korzystne, ponieważ większa powierzchnia biologicznie czynna umożliwi rozwój większej różnorodności roślin, zwierząt i mikroorganizmów. Dodatkowo obszary z większą powierzchnią biologicznie czynną mają zdolność do absorpcji zanieczyszczeń, regulowania cyklu wody i poprawiania jakości gleby.

6. ISTNIEJĄCE PROBLEMY OCHRONY ŚRODOWISKA ISTOTNE Z PUNKTU WIDZENIA REALIZACJI PROJEKTU MIEJSCOWEGO PLANU ZAGOSPODAROWANIA PRZESTRZENNEGO, W SZCZEGÓLNOŚCI DOTYCZĄCE OBSZARÓW PODLEGAJĄCYCH OCHRONIE NA PODSTAWIE USTAWY Z DNIA 16 KWIETNIA 2004 R. O OCHRONIE PRZYRODY

Na analizowanym obszarze nie stwierdza się występowania szczególnych problemów ochrony środowiska dotyczących obszarów podlegających ochronie na podstawie ustawy z dnia 16 kwietnia 2004 r. o ochronie przyrody, w szczególności Obszaru Chronionego Krajobrazu Lasy Stobrawsko-Turawskie. W obrębie ww. formy ochrony przyrody projekt planu przewiduje wprowadzenie trzech przeznaczeń terenów – zabudowy mieszkaniowej jednorodzinnej (MN), zabudowy mieszkaniowej jednorodzinnej lub usług handlu (MN-UH) oraz komunikacji drogowej wewnętrznej (KR). Ustalone w projekcie planu przeznaczenia terenów są kontynuacją ustaleń przyjętych w obowiązującym na analizowanym terenie planie miejscowym, który został przyjęty uchwałą Nr XXXIV/216/17 Rady Miejskiej w Ozimku z dnia 27 lutego 2017 r. w sprawie miejscowego planu zagospodarowania przestrzennego dla wsi Grodziec.

Istotne źródła zanieczyszczeń do powietrza będące skutkiem realizacji postanowień projektu planu to głównie niska emisja mogąca wystąpić wskutek ogrzewania piecami na paliwo stałe budynków dopuszczonych w ramach terenów zabudowy mieszkaniowej jednorodzinnej (MN) i mieszkaniowej jednorodzinnej lub usług handlu (MN-UH). Wskazuje się, aby dokonywać modernizacji istniejących systemów grzewczych i przechodzić na opalanie ekologicznymi paliwami bądź korzystać z odnawialnych źródeł energii. Powyższe zawarto także w ustaleniach projektu planu. Projekt planu dopuszcza m.in. zaopatrywanie w gaz ze źródeł indywidualnych, docelowo z gminnej sieci gazowej, czy zaopatrywanie w ciepło do celów grzewczych i ciepłej wody użytkowej z indywidualnych źródeł ciepła spełniających wymagania standardów jakości powietrza. Ocenia się zatem, iż ustalenia projektu planu są właściwe i mają na celu ochronę zdrowia ludzi, a także ochronę stanu środowiska, w tym m.in. stanu powietrza.

Zagrożeniem dla wód podziemnych i gleb w granicach opracowania projektu planu mogą być zanieczyszczenia powstałe w trakcie wykonywania robót budowlanych przy użyciu ciężkiego sprzętu budowlanego (np. podczas budowy nowych obiektów budowlanych, budowy infrastruktury technicznej, i komunikacyjnej). Na etapie realizacji ww. przedsięwzięć zagrożenie stanowią również ścieki opadowe oraz paliwa płynne i oleje pochodzące ze sprzętu mechanicznego wykorzystywanego w pracach budowlanych. Dodatkowo w granicach analizowanego obszaru mogą występować zanieczyszczenia komunikacyjne będące wynikiem spalania benzyn lub oleju napędowego przez silniki samochodów bądź innych pojazdów, poruszających się po drogach sąsiadujących z badanym terenem (ul. Ogrodowa, Tartaczna, Częstochowska), a także pylenie wtórne z odsłoniętych powierzchni terenu.

Podkreślić również należy, iż powszechnie obowiązujące przepisy prawne wymagają na etapie realizacji konkretnych inwestycji dostosowania się do standardów środowiska mających na celu minimalizowanie szkód w środowisku. Ponadto projekt planu wskazuje, iż z uwagi na położenie w całości w granicach Obszaru Chronionego Krajobrazu Lasy Stobrawsko-Turawskie na analizowanym terenie obowiązują zakazy i ustalenia dotyczące działań ochronnych zgodnie z przepisami odrębnymi, tj. m.in. z zapisami uchwały Nr XX/228/2016 Sejmiku Województwa Opolskiego z dnia 27 września 2016 r. w sprawie obszarów chronionego krajobrazu (Dz. Urz. Woj. Op. z 2017, poz. 414). Oznacza to m.in. zakaz realizacji przedsięwzięć mogących potencjalnie i zawsze znacząco oddziaływać na środowisko w rozumieniu przepisów ustawy z dnia 3 października 2008 r. o udostępnianiu informacji o środowisku

i jego ochronie, udziale społeczeństwa w ochronie środowiska oraz o ocenach oddziaływania na środowisko, co zostało podkreślone w §9 pkt 3 projektu planu.

W bliskim sąsiedztwie obszaru opracowania planu znajduje się cmentarz. Projekt planu uwzględnia strefy ochrony sanitarnej od cmentarza wynoszące 50 m i 150 m, co wynika z Rozporządzenia Ministra Gospodarki Komunalnej z dnia 25 sierpnia 1959 r. w sprawie określenia, jakie tereny pod względem sanitarnym są odpowiednie na cmentarzu (Dz.U. z 1959 Nr 52 poz. 315). Zgodnie z §3 ust. 1 ww. aktu prawnego odległość zabudowań mieszkalnych, zakładów produkujących artykuły żywności, zakładów żywienia zbiorowego bądź zakładów przechowujących artykuły żywności oraz studzien, źródeł i strumieni, służących do czerpania wody do picia i potrzeb gospodarczych, powinna wynosić od cmentarza co najmniej 150 m. Jednocześnie odległość ta może być zmniejszona do 50 m pod warunkiem, że teren w granicach od 50 do 150 m odległości od cmentarza posiada sieć wodociągową i wszystkie budynki korzystające z wody są do tej sieci podłączone.

7. CELE OCHRONY ŚRODOWISKA USTANOWIONE NA SZCZEBLU MIĘDZYNARODOWYM, WSPÓLNOTOWYM I KRAJOWYM, ISTOTNE Z PUNKTU WIDZENIA PROJEKTU PLANU ORAZ SPOSOBY ICH UWZGLĘDNIANIA W PROJEKTOWANYM DOKUMENCIE

Projekt miejscowego planu zagospodarowania przestrzennego w rejonie ulicy Ogrodowej wsi Grodziec powinien uwzględniać priorytety w zakresie ochrony środowiska wynikające z dokumentów ustanowionych na szczeblu międzynarodowym, wspólnotowym oraz krajowym. Akcesja Polski do Unii Europejskiej nałożyła na Polskę obowiązek dostosowania prawa polskiego do unijnych regulacji., w tym m.in. do dokumentów, w których określono cele ochrony środowiska. Najczęściej stosowanym instrumentem prawa Unii Europejskiej w dziedzinie środowiska są dyrektywy. Wśród nich wyróżnić możemy m.in.:

- Dyrektywę Rady 92/43/EWG z dnia 21 maja 1992 r. w sprawie ochrony siedlisk przyrodniczych oraz dzikiej fauny i flory, której celem jest wsparcie działań na rzecz zachowania bioróżnorodności w Unii Europejskiej poprzez ochronę siedlisk przyrodniczych oraz dzikich gatunków fauny i flory
- Dyrektywę Rady 79/409/EWG z dnia 2 kwietnia 1979 r. w sprawie ochrony dzikiego ptactwa, której celem jest zapewnienie ochrony wszystkich gatunków dzikiego ptactwa w Unii Europejskiej poprzez ustanowienie zasad dotyczących ich ochrony i kontroli,
- Dyrektywę 2006/118/WE Parlamentu Europejskiego i Rady z dnia 12 grudnia 2006 r. w sprawie ochrony wód podziemnych przed zanieczyszczeniem i pogorszeniem ich stanu, której celem jest zapobieganie i zwalczanie problemu zanieczyszczeń w Unii Europejskiej, określono w niej procedury oceny stanu chemicznego wód podziemnych, a także środki mające na celu zmniejszenie poziomu zanieczyszczeń,
- Dyrektywę 2000/60/WE Parlamentu Europejskiego i Rady z dnia 23 października 2000 r. ustanawiająca ramy wspólnotowego działania w dziedzinie polityki wodnej, której celem jest powstrzymanie pogarszania stanu wód w Unii Europejskiej i osiągnięcie dobrego stanu europejskich rzek, jezior i wód powierzchniowych,
- Dyrektywa Parlamentu Europejskiego i Rady 2011/92/UE z dnia 13 grudnia 2011 r. w sprawie oceny skutków wywieranych przez niektóre przedsięwzięcia publiczne i prywatne na

środowisko naturalne, której celem jest zapewnienie wysokiego poziomu ochrony środowiska i uwzględnianie aspektów środowiskowych w przygotowaniu i zatwierdzaniu przedsięwzięć,

- Dyrektywę Parlamentu Europejskiego i Rady 2008/98/WE z dnia 19 listopada 2008 r. w sprawie odpadów oraz uchylająca niektóre dyrektywy, której celem jest ustanowienie ram prawnych dotyczących przetwarzania odpadów w Unii Europejskiej,
- Dyrektywę Parlamentu Europejskiego i Rady 2008/50/WE z dnia 21 maja 2008 roku w sprawie jakości powietrza i czystszej powietrza dla Europy, która ustanawia ambitne, ekonomiczne cele na rzecz poprawy stanu zdrowia ludzkiego i jakości środowiska.

Poza powyższymi dyrektywami do istotnych z punktu widzenia projektu planu dokumentów należą ratyfikowane przez Polskę międzynarodowe dokumenty, tj. m.in.:

- Europejska Konwencja Krajobrazowa (Florence, 2000 r.) - ma na celu ochronę różnorodności krajobrazów europejskich (naturalnych, kulturowych) oraz racjonalne planowanie i zagospodarowanie krajobrazu,
- Konwencja Genewska (Genewa, 1979 r.) – ma na celu ochronę człowieka i jego środowiska przed zanieczyszczeniem powietrza, a także dążenie do ograniczenia i stopniowego zapobiegania zanieczyszczeniom powietrza,
- Konwencja o różnorodności biologicznej (Rio de Janeiro, 1992 r.) – ma na celu ochronę różnorodności biologicznej, zrównoważone użytkowanie jej elementów oraz uczciwy i sprawiedliwy podział korzyści wynikających z wykorzystywania zasobów genetycznych,
- Agenda 21 (Rio de Janeiro, 1992 r.) - przedstawia sposoby opracowania i wdrażania programów zrównoważonego rozwoju w życie lokalne.

Zapisy dokumentów sporządzanych na szczeblu międzynarodowym i wspólnotowym zostały wdrożone do polskiego prawodawstwa i tym samym znalazły odzwierciedlenie w dokumentach krajowych, z których wyróżnia się m.in.:

- Koncepcję Przestrzennego Zagospodarowania Kraju 2030 – cel 4 – kształtowanie struktur przestrzennych wspierających osiągnięcie i utrzymanie wysokiej jakości środowiska przyrodniczego i walorów krajobrazowych Polski,
- Długookresową Strategię Rozwoju Kraju. Polska 2030, której głównym celem jest poprawa jakości życia Polaków,
- Politykę Energetyczną Polski do 2040 r.,
- Krajowy Plan Gospodarki Odpadami 2028,
- Politykę ekologiczną państwa 2030 – strategia rozwoju w obszarze środowiska i gospodarki wodnej.

Ustalenia dokumentów z poziomu krajowego przenosi się do dokumentów regionalnych i lokalnych (np. miejscowych planów zagospodarowania przestrzennego).

W odniesieniu do powyższego należy stwierdzić, iż przedmiotowy projekt planu uwzględnia wytyczne i cele ochrony środowiska przyjęte w ww. dokumentach poprzez stosowne ustalenia w zakresie ochrony środowiska, kształtowania ładu przestrzennego i krajobrazu.

8. ANALIZA I OCENA POTENCJALNYCH ZNACZĄCYCH ODDZIAŁYWAŃ

8.1. ODDZIAŁYWANIE NA OBSZARY CHRONIONE, W TYM NA CELE I PRZEDMIOTY OCHRONY OBSZARÓW NATURA 2000 ORAZ INTEGRALNOŚĆ TYCH OBSZARÓW

Nie przewiduje się, aby ustalenia wskazane w projekcie planu wpłynęły negatywnie na cele i przedmiot ochrony Obszaru Chronionego Krajobrazu Lasy Stobrawsko-Turawskie. Jak wykazano wcześniej w obrębie ww. formy ochrony przyrody projekt planu przewiduje wprowadzenie trzech przeznaczeń terenów – zabudowy mieszkaniowej jednorodzinnej (MN), zabudowy mieszkaniowej jednorodzinnej lub usług handlu (MN-UH) oraz komunikacji drogowej wewnętrznej (KR).

Należy mieć na uwadze, iż inwestycje realizowane w przyszłości na podstawie przedmiotowego projektu planu, z uwagi na położenie w całości w granicach Obszaru Chronionego Krajobrazu Lasy Stobrawsko-Turawskie, muszą wypełniać zapisy uchwały Nr XX/228/2016 Sejmiku Województwa Opolskiego z dnia 27 września 2016 r. w sprawie obszarów chronionego krajobrazu (Dz. Urz. Woj. Op. z 2017, poz. 414) i respektować określone w niej regulacje, co zostało zawarte w treści projektu planu, bowiem zgodnie z §10 ust. 2 projektu planu: *„Obszar objęty planem położony jest w granicy Obszaru Chronionego Krajobrazu Lasy Stobrawsko-Turawskie, w którym obowiązują zakazy i ustalenia dotyczące działań ochronnych zgodne z przepisami odrębnymi”*.

Jednym z zakazów określonym w ww. uchwale jest zakaz realizacji przedsięwzięć mogących znacząco oddziaływać na środowisko w rozumieniu przepisów ustawy z dnia 3 października 2008 r. o udostępnianiu informacji o środowisku i jego ochronie, udziale społeczeństwa w ochronie środowiska oraz o ocenach oddziaływania na środowisko. Biorąc pod uwagę zapisy projektowanego dokumentu, wskazujące na konieczność stosowania przepisów ww. uchwały w sprawie obszarów chronionego krajobrazu, a dodatkowo z uwagi na ustalenia §9 pkt 3 projektu planu zakazujące w jego granicach realizacji przedsięwzięć mogących potencjalnie i zawsze znacząco oddziaływać na środowisko w rozumieniu przepisów ustawy z dnia 3 października 2008 r. o udostępnianiu informacji o środowisku i jego ochronie, udziale społeczeństwa w ochronie środowiska oraz o ocenach oddziaływania na środowisko (z zastrzeżeniem, iż powyższe nie dotyczy inwestycji i przedsięwzięć realizujących cele publiczne w tym również w zakresie telekomunikacji i łączności publicznej oraz realizowanych na rzecz obronności i bezpieczeństwa państwa) nie przewiduje się, aby ustalenia projektu miejscowego planu zagospodarowania przestrzennego w rejonie ulicy Ogrodowej wsi Grodziec mogły przyczynić się do naruszenia ww. zakazu.

Kolejnym zakazem określonym w ww. uchwale w sprawie obszarów chronionego krajobrazu jest zakaz budowania nowych obiektów budowlanych w pasie szerokości 100 m od linii brzegów rzek, jezior i innych naturalnych zbiorników wodnych (§3 ust. 1 pkt 2 lit. a ww. uchwały). Jednocześnie zgodnie z §3 ust. 2 pkt 1 ww. uchwały powyższy zakaz nie dotyczy obszarów zabudowy miast i wsi, w granicach określonych w miejscowym planie zagospodarowania przestrzennego, a w przypadku jego braku w studium uwarunkowań i kierunków zagospodarowania przestrzennego gminy, jeżeli przeprowadzona strategiczna ocena oddziaływania na środowisko wykazała brak negatywnego wpływu na ochronę przyrody, w tym pełnią funkcję korytarzy ekologicznych i ochronę krajobrazu obszaru chronionego krajobrazu. Analizowany teren nie znajduje się w pasie szerokości 100 m od ww. cieków i zbiorników wodnych (najbliższy naturalny ciek – rzeka Białka, zlokalizowana jest ok. 215 m na południe od granicy obszaru opracowania planu) przez co realizacja dopuszczalnej w ramach projektowanego planu nowej zabudowy nie naruszy ww. zakazu.

Ważnym z punktu widzenia przedmiotowego obszaru jest zakaz likwidowania i niszczenia zadrzewień śródpolnych, przydrożnych i nadwodnych, jeżeli nie wynikają one z potrzeby ochrony przeciwpowodziowej i zapewnienia bezpieczeństwa ruchu drogowego lub wodnego lub budowy, odbudowy, utrzymania, remontów lub naprawy urządzeń wodnych. Projektując i realizując drogę wewnętrzną należy dążyć do ochrony istniejącego drzewostanu znajdującego się w jej obrębie.

Nie przewiduje się zatem, aby realizacja postanowień projektowanego dokumentu, jakim jest miejscowy plan zagospodarowania przestrzennego w rejonie ulicy Ogrodowej wsi Grodziec wpłynęła negatywnie na ochronę przyrody, w tym pełnią funkcję korytarzy ekologicznych i ochronę krajobrazu Obszaru Chronionego Krajobrazu Lasy Stobrawsko-Turawskie. Realizacja ustaleń projektu planu może przyczynić się do zmiany aktualnego sposobu zagospodarowania analizowanego obszaru (np. zainwestowanie nowymi budynkami), co przełoży się częściowo na zmianę lokalnego krajobrazu. Plan reguluje natomiast kwestie m.in. maksymalnej wysokości nowej zabudowy w obrębie terenów MN i MN-UH, co również zakwalifikować można jako istotne narzędzie chroniące lokalny krajobraz:

- w granicach terenu 1MN - budynki przeznaczenia podstawowego – zabudowy mieszkaniowej jednorodzinnej – 10 m, pozostałe obiekty budowlane do 6 m,
- w granicach terenu 1MN-UH - budynki przeznaczenia podstawowego – zabudowy mieszkaniowej jednorodzinnej lub usług handlu – 10 m, pozostałe obiekty budowlane do 6 m,
- w granicach terenu 1KR – wysokość obiektów budowlanych do 10 m.

Poza powyższym projekt planu wprowadza inne wskaźniki kształtowania zabudowy i zagospodarowania terenu, w tym m.in. ustala wskaźnik maksymalnej powierzchni zabudowy w odniesieniu do powierzchni działki budowlanej - 50% dla terenów 1MN, i 1MN-UH, co w pewnym stopniu chroni przed całkowitym uszczelnieniem danego terenu, jak również ustala wskaźnik minimalnej powierzchni biologicznie czynnej - 30% na ww. terenach, która zapewnia warunki życia dla organizmów żywych, produkcję materii organicznej oraz infiltrację wód opadowych i roztopowych do gruntu.

Poza Obszarem Chronionego Krajobrazu Lasy Stobrawsko-Turawskie w granicach projektu planu nie znajdują się inne formy ochrony przyrody. Równocześnie z uwagi na charakter i zasięg przestrzenny regulowanych w przedmiotowym projekcie planu ustaleń oraz uwzględniając znaczną odległość obszaru opracowania od innych istniejących obszarów i obiektów chronionych (patrz podrozdział 5.1.6), nie stwierdza się bezpośredniego, negatywnego oddziaływania na inne formy ochrony przyrody, w tym na cele, przedmioty ochrony obszarów Natura 2000 oraz integralność tych obszarów.

8.2. ODDZIAŁYWANIE NA ROŚLINY, ZWIERZĘTA I RÓŻNORODNOŚĆ BIOLOGICZNĄ

Obszar opracowania projektu planu charakteryzuje się przeciętnymi walorami przyrodniczymi, co wskazywano już w podrozdziale 5.1.8 niniejszej prognozy. Na analizowanym terenie nie stwierdzono występowania gatunków zwierząt, roślin i grzybów objętych ochroną na podstawie Rozporządzenia Ministra Środowiska z dnia 16 grudnia 2016 r. w sprawie ochrony gatunkowej zwierząt (Dz. U. z 2022r., poz. 2380), Rozporządzenia Ministra Środowiska z dnia 9 października 2014 r. w sprawie ochrony gatunkowej roślin (Dz. U. z 2014r. poz. 1409) oraz Rozporządzenia Ministra Środowiska z dnia 9 października 2014 r. w sprawie ochrony gatunkowej grzybów (Dz. U. z 2014r. poz. 1408). Ponadto nie stwierdzono występowania siedlisk i gatunków, o których mowa w rozporządzeniu Ministra Środowiska z dnia 13 kwietnia 2010 r. w sprawie siedlisk przyrodniczych oraz gatunków będących przedmiotem zainteresowania Wspólnoty, a także kryteriów wyboru obszarów kwalifikujących się do uznania lub wyznaczenia jako obszary Natura 2000 (Dz. U. z 2014 r. poz. 1713), nie stwierdzono występowania

siedlisk wymienionych w Załączniku nr I Dyrektywy Rady 92/43/EWG z dnia 21 maja 1992r. w sprawie ochrony siedlisk przyrodniczych oraz dzikiej fauny i flory.

Jednocześnie warto w miejscu tym wskazać, iż niektóre z gatunków chronionych zwierząt, w tym przede wszystkim ptaków (np. jerzyk *Apus apus*) i ssaków (nietoperzy), których nie zidentyfikowano dotychczas w obrębie opracowania projektu planu, mogą gniazdować w sąsiedztwie siedzib ludzkich i innych miejsc zagospodarowanych przez człowieka. W związku z powyższym proponuje się stosowanie dobrych praktyk polegających na dokonywaniu przed jakimkolwiek zamierzeniem inwestycyjnym (budowlanym, modernizacyjnymi) przez inwestora przeglądu terenu bądź obiektu budowlanego pod kątem występowania gatunków chronionych, a w przypadku ich stwierdzenia dostosowanie terminu i sposobu wykonywania prac do okresów lęgowych i rozrodczych zidentyfikowanych gatunków. Należy pamiętać, iż w stosunku do chronionych gatunków roślin, grzybów i zwierząt istnieje szereg zakazów, które szczegółowo określa art. 51 i 52 ustawy z dnia 16 kwietnia 2004 r. o ochronie przyrody (Dz. U. z 2022 r. poz. 916, z późn. zm.), w tym m.in. zakaz ich umyślnego niszczenia i zabijania, a ich nierespektowanie pociąga za sobą szereg konsekwencji określonych w przepisach prawnych.

Planowane do realizacji w przyszłości inwestycje, będące skutkiem wprowadzonych w projekcie planu ustaleń i przeznaczeń terenów, mogą wpłynąć na trwałe zmniejszenie szaty roślinnej na analizowanym obszarze. Należy mieć jednak na uwadze, iż dopuszczone do realizacji tereny zabudowy mieszkaniowej jednorodzinnej (MN), tereny zabudowy mieszkaniowej jednorodzinnej lub usług (MN-UH) oraz teren komunikacji drogowej wewnętrznej (KR) będą powstawały głównie na obszarach, gdzie nie występują cenne zbiorowiska roślinne. Zainwestowanie części analizowanego obszaru w zabudowę może wpłynąć także negatywnie na zwierzęta, szczególnie bytujące w niskiej roślinności drobne ssaki, płazy i gady, wskutek ograniczenia ich swobodnej migracji na przedmiotowym terenie.

Korzystnymi jednak z punktu widzenia ochrony różnorodności biologicznej są zapisy projektu planu w zakresie wskaźnika minimalnej powierzchni biologicznie czynnej, która zapewnia warunki życia dla organizmów żywych, produkcję materii organicznej oraz infiltrację wód opadowych i roztopowych do gruntu. Wskaźnik ten dla terenów MN i MN-UH wynosi 30% powierzchni działki budowlanej.

Należy podkreślić również, iż ewentualna realizacja jakichkolwiek przedsięwzięć nie będzie wykraczać poza granice terenów objętych przedmiotowym projektem planu, stąd zagrożenie dla ewentualnych siedlisk otaczających ww. tereny jest niewielkie. Ponadto funkcjonalność przyrodnicza ekosystemów znajdujących się w bezpośrednim sąsiedztwie analizowanego terenu, zwłaszcza z uwagi na swoją rozległą powierzchnię i otwartość (tereny lasów Stobrawsko-Turawskich), nie zostanie przerwana oraz w żaden sposób ograniczona.

Wobec powyższego przewiduje się, iż planowane do realizacji w przyszłości inwestycje będące skutkiem wprowadzonych w projekcie planu funkcji terenów oraz poszczególnych ustaleń dla tych terenów, nie przyczynią się w znaczący sposób na pogorszenie stanu liczebności przedstawicieli gatunków roślin, zwierząt i grzybów w obszarze opracowania projektu planu oraz w jego bezpośrednim otoczeniu.

8.3. ODDZIAŁYWANIE NA ZDROWIE I ŻYCIE LUDZI

Realizacja inwestycji na podstawie ustaleń przedmiotowego projektu planu tj. np. budowa budynków mieszkalnych jednorodzinnych, usług handlu, drogi wewnętrznej, może generować emisje zarówno na etapie ich realizacji, jak i późniejszego funkcjonowania - zwiększona emisja pyłów, hałasu i drgań. Podczas prac budowlanych emisję spalin i drgań będą generowały przede wszystkim maszyny budowlane oraz transportujące niezbędne materiały. Podkreślić należy, iż ww. emisje będą ograniczone zazwyczaj do pory dnia.

Klimat akustyczny w granicach obszaru opracowania projektu planu kształtowany jest przede wszystkim hałasem generowanym przez ruch komunikacyjny. Źródłem tego rodzaju hałasu są samochody przemieszczające się drogą krajową nr 46 (ul. Częstochowska), ale także innymi drogami, np. ul. Ogrodową, czy Tartaczną. Z uwagi na sąsiedztwo zabudowy mieszkaniowej źródłami hałasu mogą być także: głośne zwierzęta domowe, takie szczekające psy; działalność ludzka, np. głośne spotkania na zewnątrz, prace remontowe czy inne aktywności; używanie różnego rodzaju urządzeń i maszyn na zewnątrz, takich jak kosiarki, elektronarzędzia; dźwięki natury, takie jak szum wiatru czy śpiew ptaków, mogą być uznawane za hałas, jeśli są zbyt głośne lub niepożądane w określonym kontekście. Dźwięk jest integralną częścią otoczenia, ale jego poziom i rodzaj mogą wpłynąć na jakość życia na obszarach mieszkalnych.

Wyznaczone w projekcie planu tereny zabudowy mieszkaniowej jednorodzinnej 1MN oraz zabudowy mieszkaniowej jednorodzinnej lub usług handlu 1MN-UH podlegają ochronie przed hałasem, a dopuszczalne poziomy hałasu dla ww. terenów chronionych akustycznie określają przepisy odrębne, tj. Rozporządzenie Ministra Środowiska z dnia 14 czerwca 2007 r. w sprawie dopuszczalnych poziomów hałasu w środowiska (Dz.U. z 2014 r. poz. 112). Powyższe uwzględniają zapisy projektu planu dotyczące zasad ochrony środowiska, przyrody i krajobrazu (w §9 pkt 6 projektu planu).

W odniesieniu do promieniowania elektromagnetycznego wskazuje się, iż przez obszar opracowania nie przebiegają linie elektroenergetyczne o napięciu znamionowym wyższym lub równym 110kV, nie występują stacje elektroenergetyczne wysokich napięć oraz stacje bazowe telefonii komórkowej, przez co nie przewiduje się negatywnych oddziaływań w tym zakresie.

8.4. ODDZIAŁYWANIE NA WODY

Jednym z zagrożeń dla wód podziemnych w granicach opracowania projektu planu mogą być zanieczyszczenia powstałe w trakcie wykonywania robót budowlanych przy użyciu ciężkiego sprzętu budowlanego (np. podczas budowy nowych obiektów budowlanych). Na etapie realizacji ww. inwestycji zagrożenie stanowią mogą m.in. ścieki opadowe oraz paliwa płynne i oleje pochodzące ze sprzętu mechanicznego wykorzystywanego w pracach budowlanych.

Cały obszar objęty projektowanym dokumentem położony jest w granicy Głównego Zbiornika Wód Podziemnych nr 335 „Krapkowice – Strzelce Opolskie”, którego sposób użytkowania i zagospodarowania regulują przepisy odrębne, co zostało zawarte w §10 ust. 1 projektu planu: „*obszar objęty planem położony jest w granicy Głównego Zbiornika Wód Podziemnych GZWP nr 225 (Zbiornik Krapkowice-Strzelce Opolskie), którego sposób użytkowania i zagospodarowania regulują przepisy odrębne oraz ustalenia określone w przepisach niniejszej uchwały z zakresu gospodarki wodnej i ściekowej*”. W celu ochrony wód powierzchniowych i podziemnych przed zanieczyszczeniem, na obszarze objętym planem ustala się:

- odprowadzanie ścieków bytowych i komunalnych do zbiorników bezodpływowych, przydomowych oczyszczalni ścieków lub kanalizacji sanitarnej;
- nakaz zapewnienia dla nieruchomości miejsca służącego do czasowego gromadzenia odpadów stałych. Z uwzględnieniem wymogów wynikających z przepisów odrębnych dotyczących budownictwa oraz dotyczących utrzymania czystości i porządku w gminach;
- nakaz stosowania rozwiązań technicznych, technologicznych i organizacyjnych zapewniających zachowanie standardów jakości środowiska określonych na podstawie przepisów odrębnych dotyczących ochrony środowiska.

W miejscu tym należy zaznaczyć, iż w granicach terenu komunikacji drogowej wewnętrznej, zgodnie z Geodezyjną Ewidencją Sieci Uzbrojenia Terenu, planowany jest odcinek kanalizacji sanitarnej i wodociągu (ryc. 13). Sieć kanalizacyjna ma na celu skuteczne gromadzenie i odprowadzanie ścieków, minimalizując tym samym potencjalne zanieczyszczenia i wpływ na wody gruntowe. System ten, zaplanowany zgodnie z normami ekologicznymi, ma ograniczyć ewentualne negatywne oddziaływanie na lokalny ekosystem wodny. Z kolei projektowany wodociąg ma za zadanie zapewnić zrównoważony dostęp do czystej wody. Odpowiednio zaplanowana infrastruktura zasilania w wodę nie tylko pokryje potrzeby obszaru, ale także ograniczy eksploatację zasobów wód gruntowych, co może przyczynić się do ochrony naturalnych zbiorników wodnych.

Uwzględniając powyższe należy stwierdzić, iż nie przewiduje się znaczącego, negatywnego oddziaływania ustaleń projektu planu na środowisko wodne.



Ryc. 13 Istniejące i projektowana sieć uzbrojenia terenu w obrębie obszaru opracowania projektu planu
Źródło: Opracowanie własne na podstawie GESUT

8.5. ODDZIAŁYWANIE NA POWIETRZE I KLIMAT

Jednym z możliwych skutków wypełniania ustaleń projektu planu będzie realizacja nowych obiektów budowlanych, modernizacja obiektów budowlanych już istniejących, czy np. rozbudowa infrastruktury technicznej. Na etapie realizacji powyższych inwestycji mogą wystąpić potencjalne oddziaływania na powietrze atmosferyczne związane z wykonywaniem robót ziemnych i prac budowlanych przy użyciu ciężkiego sprzętu mechanicznego (emisja spalin z maszyn budowlanych, unoszące się cząstki ziemi).

Realizacja ustaleń projektu planu może wiązać się również ze stopniowym wzrostem powierzchni zabudowy w analizowanym obszarze, jednak z uwagi na jego stosunkowo niewielką powierzchnię, w odniesieniu do powierzchni wsi Grodziec, nie stwierdza się, aby mogła ona stanowić potencjalne zagrożenie dla lokalnej zmiany mikroklimatu otoczenia (pogorszenie warunków termicznych, wilgotnościowych, przewietrzania terenu). Jednocześnie projekt planu w swoich

ustaleniach uwzględnia ważne z punktu widzenia pogłębiania zmian klimatycznych kwestie, do których należą działania mające na celu pochłanianie gazów cieplarnianych. W tym celu w analizowanym dokumencie ustalono minimalne wskaźniki powierzchni biologicznie czynnej w odniesieniu do powierzchni działki budowlanej, które wynoszą 30% zarówno dla terenu zabudowy mieszkaniowej jednorodzinnej 1MN, jaki terenu zabudowy mieszkaniowej jednorodzinnej lub usług handlu (1MN-UH).

8.6. ODDZIAŁYWANIE NA POWIERZCHNIĘ ZIEMI, GLEBY I ZASOBY NATURALNE

Dopuszczenie w przedmiotowym projekcie planu możliwości realizacji np. nowych obiektów budowlanych, budowy infrastruktury technicznej i komunikacyjnej, może wpłynąć na powierzchnię ziemi analizowanego obszaru. Potencjalne oddziaływanie w tym zakresie związane będzie głównie z zajęciem niezabudowanych dotychczas powierzchni przez ww. elementy zagospodarowania. Negatywne oddziaływania mogą także wystąpić w wyniku działania sprzętu budowlanego podczas realizacji tych przedsięwzięć. Należy zaznaczyć, iż projektowane przeznaczenia terenów odnoszą się do obszaru zurbanizowanego.

Projekt planu ustala m.in. wymagany wskaźnik maksymalnej powierzchni zabudowy w stosunku do powierzchni działki budowlanej – 50% na terenach 1MN i 1MN-UH, co w istotny sposób chroni przed całkowitym uszczelnieniem danego terenu. Dodatkowo warto zauważyć, iż obszary bezpośrednio sąsiadujące z analizowanym obszarem stanowią rozległe, otwarte tereny leśne i w części użytkowane rolniczo, co pozwala na kompensację oddziaływań wynikających z zabudowania części przedmiotowego obszaru.

W obrębie terenów objętych projektem planu nie zidentyfikowano zasobów surowców mineralnych, stąd nie przewiduje się negatywnego oddziaływania na zasoby geologiczne.

8.7. ODDZIAŁYWANIE NA KRAJOBRAZ

Realizacja ustaleń projektu planu może przyczynić się do zmiany aktualnego sposobu zagospodarowania analizowanego obszaru, co przełoży się częściowo na zmianę lokalnego krajobrazu. Dotyczy to przede wszystkim realizacji nowej zabudowy oraz niezbędnej infrastruktury technicznej i komunikacyjnej. Na niezabudowanych dotąd działkach, zgodnie z ustaleniami projektu planu, może pojawić się zabudowa mieszkaniowa jednorodzinna, a także usługi handlu. Walory krajobrazowe terenów objętych opracowaniem projektu planu podlegają ochronie prawnej - są objęte Obszarem Chronionego Krajobrazu Lasy Stobrowsko-Turawskie. Projekt planu respektuje ustalenia zawarte w uchwale Nr XX/228/2016 Sejmiku Województwa Opolskiego z dnia 27 września 2016 r. w sprawie obszarów chronionego krajobrazu (Dz. Urz. Woj. Op. z 2017, poz. 414), a uchwalenie przedmiotowego projektu planu pozwoli na uporządkowanie lokalnej przestrzeni. Nadmienia się, iż projekt planu określa m.in. zasady kształtowania zabudowy, w tym wysokości budynków przeznaczenia podstawowego oraz wysokość pozostałych obiektów budowlanych, co również można zakwalifikować jako istotne narzędzie chroniące lokalny krajobraz. W granicach terenu 1MN ustalono maksymalną wysokość budynków przeznaczenia podstawowego (zabudowy mieszkaniowej jednorodzinnej) na poziomie 10 m, pozostałych obiektów budowlanych -6 m; w granicach terenu 1MN-UH budynki przeznaczenia podstawowego (zabudowy mieszkaniowej jednorodzinnej lub usług handlu) – 10 m, zaś pozostałych obiektów budowlanych - 6 m. Ponadto dla terenu 1KR ustalono maksymalną wysokość obiektów budowlanych do 10 m.

Wobec powyższego ocenia się, iż wpływ ustaleń projektu planu na krajobraz będzie niewielki i ograniczony jedynie do bezpośredniego sąsiedztwa.

8.8. ODDZIAŁYWANIE NA ZABYTKI I DOBRA MATERIALNE

W obszarze opracowania projektu planu nie występują zabytki nieruchome wpisane do rejestru zabytków, objęte ochroną konserwatorską na podstawie przepisów odrębnych; zabytki nieruchome ujęte w gminnej ewidencji zabytków oraz stanowiska archeologiczne wpisane do ewidencji prowadzonej przez wojewódzkiego konserwatora zabytków. Na obszarze objętym planem nie ustala się także dóbr kultury współczesnej, dlatego nie przewiduje się, aby ustalenia projektowanego dokumentu wykazywały jakiegokolwiek negatywne oddziaływania w tym zakresie.

8.9. PODSUMOWANIE POTENCJALNYCH ODDZIAŁYWAŃ

Podsumowując całą strategiczną ocenę oddziaływania na środowisko projektu miejscowego planu zagospodarowania przestrzennego w rejonie ulicy Ogrodowej wsi Grodziec dokonano zestawienia w formie tabelarycznej oceny wpływu wszystkich przeznaczeń terenów ujętych w ww. dokumencie na poszczególne komponenty środowiska. Zgodnie z metodą opisaną w podrozdziale 1.3 niniejszej prognozy poszczególnym oddziaływaniom przyporządkowano wagi w zakresie od -2 do 2 (tabela 4). Suma wszystkich wag (ocena ogólna dla poszczególnych przeznaczeń terenów) pozwoliła zidentyfikować, które z ustaleń planu cechują się negatywnym (suma wag w przedziale -16 - -3), obojętnym (suma wag w przedziale -2 – 2) lub korzystnym (suma wag w przedziale 3 – 16) oddziaływaniem na środowisko oraz które komponenty środowiska są najbardziej narażone na pozytywne bądź negatywne oddziaływanie. W tabeli 5 przedstawiono rodzaje zidentyfikowanych potencjalnych oddziaływań dla tych grup przeznaczeń terenów, które cechowały się negatywnym, korzystnym, bądź obojętnym oddziaływaniem na środowisko. Ich ocena uwzględnia:

- charakter zmian (pozytywne/obojętne/negatywne),
- częstotliwość oddziaływania (stałe/chwilowe),
- czas trwania oddziaływania (krótkoterminowe/średnioterminowe/długoterminowe),
- rodzaj oddziaływania (bezpośrednie/pośrednie/wtórne/skumulowane),
- zasięg oddziaływania (lokalne/pomadregionalne).

Analiza powyższego pozwoliła na wyznaczenie w obrębie opracowania projektu planu terenów, których realizacja może mieć niekorzystny wpływ na stan środowiska przyrodniczego (tereny oznaczone symbolami **1KR**, **1MN-UH**) oraz nie zmieni stanu środowiska przyrodniczego (teren oznaczony symbolem **1MN**).

Prezentowany wyżej podział przedstawia ogólną ocenę oddziaływania uzyskaną w toku niniejszej strategicznej oceny oddziaływania na środowisko. Każde z przeznaczeń terenów ustalonych w projekcie planu będzie w nieco odmienny sposób oddziaływało na poszczególne komponenty środowiska, co przedstawiono w tabeli 5. Należy podkreślić, iż projekt planu jest pewnego rodzaju środkiem zapobiegającym powstawaniu negatywnych skutków dla środowiska. Określa on przede wszystkim przeznaczenie terenów, w tym także m.in. zasady ochrony środowiska, przyrody, krajobrazu, dziedzictwa kulturowego, zaś powszechnie obowiązujące przepisy prawne wymagają na etapie realizacji konkretnych inwestycji dostosowania się do standardów środowiska mających na celu minimalizowanie szkód w środowisku.

Potencjalne oddziaływanie projektu miejscowego planu zagospodarowania przestrzennego przedstawiono na załączniku nr 2 niniejszej prognozy.

Biorąc pod uwagę stosunkowo niewielką powierzchnię obszaru opracowania projektowanego dokumentu w odniesieniu do całej powierzchni gminy Ozimek, a także ustalone w nim przeznaczenia terenów ocenia się, iż w analizowanym przypadku nie wystąpi oddziaływanie skumulowane.

Tabela 4 Potencjalne oddziaływania projektu miejscowego planu zagospodarowania przestrzennego w rejonie ulicy Ogrodowej wsi Grodziec na poszczególne komponenty środowiska przyrodniczego

Przeznaczenie w projekcie planu	Aktualny sposób zabudowy i zagospodarowania terenu Przeznaczenie terenu w obowiązującym miejscowym planie zagospodarowania przestrzennego dla wsi Grodziec (uchwała Nr XXXIV/216/17 z dnia 27 lutego 2017 r. w sprawie miejscowego planu zagospodarowania przestrzennego dla wsi Grodziec)	Waga oddziaływania -2 – oddziaływanie bardzo niekorzystne dla środowiska, -1 – oddziaływanie niekorzystne dla środowiska, jednak niepowodujące widocznych zmian w środowisku, 0 – oddziaływanie obojętne, 1 – oddziaływanie korzystne dla środowiska, niepowodujące widocznych zmian w środowisku, 2 – oddziaływanie bardzo korzystne dla środowiska								
		Formy ochrony przyrody	Rośliny i zwierzęta	Zdrowie i życie ludzi	Wody	Powietrze i klimat	Powierzchnia ziemi, gleby, zasoby naturalne	Krajobraz	Zabytki i dobra materialne	Ocena ogólna
Załącznik nr 1 do projektu planu										
1MN – teren zabudowy mieszkaniowej jednorodzinnej	Niezabudowany teren porośnięty spontaniczną roślinnością (1MN) Przeznaczenie terenu w obowiązującym obecnie planie miejscowym (por. podrozdział 5.2): - tereny zabudowy mieszkaniowej jednorodzinnej (22MN), - tereny lasów (15ZL)	0	-1	0	0	0	-1	0	0	-2
1MN-UH – teren zabudowy mieszkaniowej jednorodzinnej lub usług handlu	Niezabudowany teren porośnięty spontaniczną roślinnością (1MN-UH) Przeznaczenie terenu w obowiązującym obecnie planie miejscowym (por. podrozdział 5.2): - tereny zabudowy usługowej i zabudowy mieszkaniowej (3UM), - tereny lasów (15ZL)	0	-1	0	-1	0	-1	-1	0	-4
1KR – teren komunikacji drogowej wewnętrznej	Niezabudowany teren porośnięty częściowo spontaniczną roślinnością z widocznymi śladami po przejazdach samochodów (1KR) Przeznaczenie terenu w obowiązującym obecnie planie miejscowym (por. podrozdział 5.2) - tereny zabudowy mieszkaniowej jednorodzinnej (22MN)	0	-1	-1	-1	-1	-1	0	0	-5

Źródło: Opracowanie własne

Tabela 5 Rodzaje zidentyfikowanych potencjalnych oddziaływań projektu miejscowego planu zagospodarowania przestrzennego w rejonie ulicy Ogrodowej wsi Grodziec

Przeznaczenie terenu	Rodzaje potencjalnych oddziaływań:							
	– charakter zmian (pozytywne/obojętne/negatywne), – częstotliwość oddziaływań (stałe/chwilowe), – czas trwania oddziaływania (krótkoterminowe/średnioterminowe/długoterminowe), – rodzaj oddziaływania (bezpośrednie/pośrednie/wtórne/skumulowane), – zasięg oddziaływania (lokalne/ponadregionalne)							
	Formy ochrony przyrody	Rośliny i zwierzęta	Zdrowie i życie ludzi	Wody	Powietrze i klimat	Powierzchnia ziemi, gleby, zasoby naturalne	Krajobraz	Zabytki i dobra materialne
Załącznik nr 1 do projektu planu								
1MN – teren zabudowy mieszkaniowej jednorodzinnej	obojętne	negatywne/ obojętne	obojętne	obojętne	obojętne	negatywne/ obojętne	obojętne	obojętne
	stałe	stałe	stałe	stałe	stałe	stałe	stałe	-
	długoterminowe	długoterminowe	długoterminowe	długoterminowe	długoterminowe	długoterminowe	długoterminowe	-
	pośrednie	bezpośrednie	bezpośrednie	bezpośrednie	bezpośrednie	bezpośrednie	bezpośrednie	-
	lokalne	lokalne	lokalne	lokalne	lokalne	lokalne	lokalne	-
1MN-UH – teren zabudowy mieszkaniowej jednorodzinnej lub usług handlu	obojętne	negatywne/ obojętne	obojętne	negatywne/ obojętne	obojętne	negatywne/ obojętne	negatywne/ obojętne	obojętne
	stałe	stałe	stałe	stałe	stałe	stałe	stałe	-
	długoterminowe	długoterminowe	długoterminowe	długoterminowe	długoterminowe	długoterminowe	długoterminowe	-
	pośrednie	bezpośrednie	bezpośrednie	bezpośrednie	bezpośrednie	bezpośrednie	bezpośrednie	-
	lokalne	lokalne	lokalne	lokalne	lokalne	lokalne	lokalne	-
1KR – teren komunikacji drogowej wewnętrznej	obojętne	negatywne/ obojętne	negatywne/ obojętne	negatywne/ obojętne	negatywne/ obojętne	negatywne/ obojętne	obojętne	obojętne
	stałe	stałe	stałe	stałe	stałe	stałe	stałe	-
	długoterminowe	długoterminowe	długoterminowe	długoterminowe	długoterminowe	długoterminowe	długoterminowe	-
	pośrednie	bezpośrednie	bezpośrednie	bezpośrednie	bezpośrednie	bezpośrednie	bezpośrednie	-
	lokalne	lokalne	lokalne	lokalne	lokalne	lokalne	lokalne	-

Źródło: Opracowanie własne

9. ZAGADNIENIA DOTYCZĄCE ŁAGODZENIA ZMIAN KLIMATU I ADAPTACJI DO JEJEGO ZMIAN

Projekt planu w swoich ustaleniach uwzględnia ważne z punktu widzenia pogłębiania zmian klimatycznych kwestie, do których należą m.in.:

- ograniczenie bezpośredniej emisji gazów cieplarnianych pochodzących ze spalania paliw stałych w indywidualnych systemach grzewczych poprzez m.in. ustalenia w zakresie zaopatrzenie w ciepło do celów grzewczych i ciepłej wody użytkowej z indywidualnych źródeł ciepła spełniających wymagania standardów jakości powietrza,
- działania mające na celu pochłanianie gazów cieplarnianych. W tym celu w projekcie planu dla terenu zabudowy mieszkaniowej jednorodzinnej (1MN) oraz terenu zabudowy mieszkaniowej jednorodzinnej lub usług handlu (1MN-UH) ustalono wskaźnik powierzchni biologicznej nie mniejszy niż 30% powierzchni działki budowlanej.

10. ROZWIĄZANIA MAJĄCE NA CELU ZAPOBIEGANIE, OGRANICZENIE LUB KOMPENSACJĘ PRZYRODNICZĄ NEGATYWNYCH ODDZIAŁYWAŃ NA ŚRODOWISKO, MOGĄCYCH BYĆ REZULTATEM REALIZACJI PROJEKTU PLANU, W SZCZEGÓLNOŚCI NA CELE I PRZEDMIOT OCHRONY OBSZARU NATURA 2000 ORAZ INTEGRALNOŚĆ TEGO OBSZARU

Kompensacja przyrodnicza, w myśl art. 3 pkt 8 ustawy z dnia 27 kwietnia 2001 r. Prawo Ochrony Środowiska (Dz. U. z 2022 r. poz. 2556, z późn. zm) to zespół działań obejmujących w szczególności roboty budowlane, roboty ziemne, rekultywację gleby, zalesianie, zadrzewianie lub tworzenie skupień roślinności, prowadzących do przywrócenia równowagi przyrodniczej lub tworzenie skupień roślinności, prowadzących do przywrócenia równowagi przyrodniczej na danym terenie, wyrównania szkód dokonanych w środowisku przez realizację przedsięwzięcia i zachowanie walorów krajobrazowych. Dodatkowo art. 75 ust. 3 ww. ustawy wskazuje, iż jeżeli ochrona elementów przyrodniczych nie jest możliwa, należy podejmować działania mające na celu naprawienie wyrządzonych szkód, w szczególności przez kompensację przyrodniczą.

Prognoza oddziaływania na środowisko powstawała równoległe do projektu miejscowego planu zagospodarowania przestrzennego w rejonie ulicy Ogrodowej wsi Grodziec, przez co już na etapie koncepcyjnym weryfikowano i minimalizowano ustalenia budzące szczególne zastrzeżenia i mogące wywołać znacząco negatywne oddziaływanie na środowisko. Jak wykazała prognoza, niektóre z ustaleń projektu planu mogą w nieznaczny sposób przyczynić się do pogorszenia stanu poszczególnych komponentów środowiska w analizowanym obszarze, jednak nie ma potrzeby zastosowania kompensacji przyrodniczej, ponieważ potencjalny zasięg znaczących oddziaływań skutków realizacji projektu planu, o których mowa w rozdziale 8 niniejszej prognozy, nie powinien wykroczyć poza granice obszaru opracowania.

Zasadnicze znaczenie dla zapobiegania lub ograniczania negatywnych oddziaływań na środowisko mają zapisy analizowanego dokumentu w szczególności w odniesieniu do:

- zasad zaopatrzenia w wodę: plan ustala zaopatrzenie w wodę z sieci wodociągowej lub z indywidualnych ujęć wody;

- zasad odprowadzania ścieków bytowych, komunalnych: plan ustala odprowadzanie ścieków do zbiorników bezodpływowych, przydomowych oczyszczalni ścieków lub kanalizacji sanitarnej;
- zasad zaopatrzenia w gaz: plan ustala zaopatrywanie w gaz ze źródeł indywidualnych, docelowo z gminnej sieci gazowej;
- zasad zaopatrzenia w ciepło: plan dopuszcza zaopatrywanie w ciepło z indywidualnych źródeł ciepła spełniających wymagania standardów jakości powietrza;
- zasad zaopatrzenia w energię elektryczną: plan dopuszcza zaopatrywanie w energię elektryczną z istniejącej sieci elektroenergetycznej średniego i niskiego napięcia, z projektowanej podziemnej sieci elektroenergetycznej oraz z odnawialnych źródeł energii;
- zasad gromadzenia i usuwania odpadów: plan nakazuje zapewnienie dla nieruchomości miejsca służącego do czasowego gromadzenia odpadów stałych, z uwzględnieniem wymogów wynikających z przepisów odrębnych dotyczących budownictwa oraz dotyczących utrzymania czystości i porządku w gminach.

11. ROZWIĄZANIA ALTERNATYWNE DO ROZWIĄZAŃ ZAWARTYCH W PROJEKTOWANYM DOKUMENCIE WRAZ Z UZASADNIENIEM ICH WYBORU ALBO WYJAŚNIENIE BRAKU ROZWIĄZAŃ ALTERNATYWNYCH, W TYM WSKAZANIE NAPOTKANYCH TRUDNOŚCI WYNIKAJĄCYCH Z NIEDOSTATKÓW TECHNIKI LUB LUK WE WSPÓŁCZESNEJ WIEDZY

W myśl art. 51 ust. 2 pkt 3 lit. b u.o.o.ś. zakres prognozy oddziaływania na środowisko projektowanego dokumentu powinien przedstawiać rozwiązania alternatywne do rozwiązań przyjętych w projekcie planu, w szczególności w odniesieniu do obszarów Natura 2000.

W granicach analizowanego obszaru, ani w jego bezpośrednim sąsiedztwie, nie występują obszary Natura 2000. Projekt planu nie wprowadza funkcji, które mogłyby oddziaływać na cele, przedmiot ochrony i integralność jakiegokolwiek obszaru Natura 2000. W związku z powyższym nie znajduje się potrzeby rozpatrywania rozwiązań alternatywnych. Przyjęto, iż ustalenia wskazane w projekcie planu są racjonalne, a ich realizacja nie będzie w sposób znacząco negatywnie oddziaływać na środowisko.

Podczas sporządzania niniejszej prognozy nie wystąpiły trudności wynikające z niedostatków techniki lub luk we współczesnej wiedzy. Stan środowiska w obrębie obszaru opracowania planu rozpoznano na podstawie różnego rodzaju opracowań przyrodniczych, ogólnodostępnych danych z zakresu ochrony środowiska, geologii, hydrogeologii, hydrografii itp., danych państwowego monitoringu środowiska oraz dzięki wizji w terenie. Analiza powyższych materiałów pozwoliła na przedstawienie w niniejszej prognozie rzetelnych informacji o środowisku.

12. STRESZCZENIE W JĘZYKU NIESPECJALISTYCZNYM

Przedmiotem opracowania jest prognoza oddziaływania na środowisko projektu miejscowego planu zagospodarowania przestrzennego w rejonie ulicy Ogrodowej wsi Grodziec. Na obowiązek sporządzenia prognozy oddziaływania na środowisko wskazują zapisy ustawy z dnia 27 marca 2003 r. o planowaniu i zagospodarowaniu przestrzennym, zgodnie z którą wójt, burmistrz albo prezydent miasta po podjęciu przez radę gminy uchwały o przystąpieniu do sporządzania planu miejscowego sporządza projekt planu miejscowego wraz z prognozą oddziaływania na środowisko. Jednocześnie obowiązek sporządzenia prognozy oddziaływania na środowisko wynika z brzmienia zapisów ustawy z dnia 3 października 2008 r. o udostępnianiu informacji o środowisku i jego ochronie, udziale społeczeństwa w ochronie środowiska oraz o ocenach oddziaływania na środowisko. W myśl zapisów ww. ustawy przeprowadzenia strategicznej oceny oddziaływania na środowisko wymaga m.in. projekt miejscowego planu zagospodarowania przestrzennego, jak również projekt zmiany tego dokumentu. Obszar objęty projektem miejscowego planu zagospodarowania przestrzennego w rejonie ulicy Ogrodowej wsi Grodziec zlokalizowany jest w województwie opolskim, we wschodniej części powiatu opolskiego, w gminie Ozimek, w północnej części obrębu Grodziec. Swoim zasięgiem obejmuje teren o łącznej powierzchni ok. 0,43 ha. Analizowany teren stanowi niezabudowany obszar, który porasta spontaniczna roślinność niska. W bezpośrednim sąsiedztwie analizowanego terenu znajduje się las, zabudowa mieszkaniowa jednorodzinna, cmentarz, a także niezagospodarowany obszar porośnięty spontaniczną roślinnością.

Projekt planu składa się z części tekstowej oraz części graficznej. Część tekstową stanowi uchwała składająca się z 11 rozdziałów. Część graficzną projektu planu stanowi rysunek planu - załącznik nr 1, stanowiący integralną część uchwały, opracowany w skali 1:1000. Rzeźba terenu w granicach projektu planu jest słabo zróżnicowana. Obszar opracowania projektu planu położony jest w zasięgu czwartorzędowych osadów plejstoceniowych wykształconych jako piaski i żwiry rzeczne tarasów nadzalewowych. W granicach obszaru opracowania projektu planu występują gleby brunatne wylugowane i kwaśne - głównie w północnej części wskazanego terenu, oraz czarne ziemie zdegradowane i szare ziemie. Skład mechaniczny warstw ww. gleb stanowią piaski słabogliniaste. W zachodniej części analizowanego terenu, w obrębie lasu, występują gleby bielcowe i płowe. W granicach obszaru opracowania projektu planu nie występują zbiorniki wód powierzchniowych stojących. Przez niewielki fragment analizowanego terenu przebiega rów melioracyjny - w granicach projektu planu jest to orurowany odcinek rowu przebiegający przez planowaną drogę wewnętrzną. Wśród form ochrony przyrody, o których mowa w ustawie z dnia 16 kwietnia 2004 r. o ochronie przyrody, w granicach obszaru objętego projektem planu znajduje się Obszar Chronionego Krajobrazu Lasy Stobrawsko-Turawskie. Badany teren znajduje się w zasięgu korytarza ekologicznego GKPdC-6 Opole-Katowice oraz GKPdC-12 Bory Stobrawskie. W granicach obszaru objętego projektem planu, na podstawie przeprowadzonej wizji terenowej, analizy dostępnych opracowań przyrodniczych i ekofizjograficznych, a także na podstawie danych Regionalnego Dyrektora Ochrony Środowiska w Opolu, nie stwierdzono występowania gatunków zwierząt, roślin i grzybów objętych ochroną. Analizowany teren, wraz z obszarami bezpośrednio z nimi sąsiadującymi, charakteryzuje się wiejskim charakterem o zurbanizowanej przestrzeni, otoczonej kompleksami leśnymi oraz terenami rolniczymi z licznymi zadrzewieniami. W obszarze opracowania projektu planu nie występują zabytki nieruchome wpisane do rejestru zabytków, objęte ochroną konserwatorską na podstawie przepisów odrębnych, zabytki nieruchome ujęte w gminnej ewidencji zabytków, czy stanowiska archeologiczne wpisane do

ewidencji prowadzonej przez wojewódzkiego konserwatora zabytków. Na badanym terenie nie ustala się dóbr kultury współczesnej.

Dokonana analiza i ocena istniejącego stanu środowiska wraz z ustaleniami projektowanego dokumentu pozwoliła wyznaczyć w obrębie opracowania projektu planu tereny, których realizacja może mieć niekorzystny wpływ na stan środowiska przyrodniczego (tereny oznaczone symbolami 1KR, 1MN-UH) oraz nie zmieni stanu środowiska przyrodniczego (teren oznaczony symbolem 1MN).

Prezentowany wyżej podział przedstawia ogólną ocenę oddziaływania uzyskaną w toku niniejszej strategicznej oceny oddziaływania na środowisko. Każde z przeznaczeń terenów ustalonych w projekcie planu będzie w nieco odmienny sposób oddziaływało na poszczególne komponenty środowiska, co przedstawiono w tabeli 5. Należy podkreślić, iż projekt planu jest pewnego rodzaju środkiem zapobiegającym powstawaniu negatywnych skutków dla środowiska. Określa on przede wszystkim przeznaczenie terenów, w tym także m.in. zasady ochrony środowiska, przyrody, krajobrazu, dziedzictwa kulturowego, zaś powszechnie obowiązujące przepisy prawne wymagają na etapie realizacji konkretnych inwestycji dostosowania się do standardów środowiska mających na celu minimalizowanie szkód w środowisku.

Potencjalne oddziaływanie na środowisko projektu miejscowego planu zagospodarowania przestrzennego w rejonie ulicy Ogrodowej wsi Grodziec przedstawiono na załączniku nr 2 do niniejszej prognozy.

13. DOKUMENTY ORAZ MATERIAŁY ŹRÓDŁOWE WYKORZYSTANE PRZY SPORZĄDZANIU PROGNOZY

- [1] Ustawa z dnia 27 marca 2003 r. o planowaniu i zagospodarowaniu przestrzennym (Dz. U. z 2023 r. poz. 977, z późn. zm.)
- [2] Ustawa z dnia 3 października 2008 r. o udostępnianiu informacji o środowisku i jego ochronie, udziale społeczeństwa w ochronie środowiska oraz o ocenach oddziaływania na środowisko (Dz. U. z 2023 r. 1094, z późn. zm.)
- [3] Ustawa z dnia 27 kwietnia 2001 r. Prawo ochrony środowiska (Dz. U. z 2022 r. poz. 2556, z późn. zm.)
- [4] Ustawa z dnia 16 kwietnia 2004 r. o ochronie przyrody (Dz. U. z 2023 r. poz. 1336, z późn. zm.)
- [5] Ustawa z dnia 20 lipca 2017 r. Prawo wodne (Dz. U. 2023 r. poz.1448, z późn. zm.)
- [6] Rozporządzenie Ministra Rozwoju i Technologii z dnia 17 grudnia 2021 r. w sprawie wymaganego zakresu projektu miejscowego planu zagospodarowania przestrzennego (Dz. U. z 2021 r. poz. 2404)
- [7] Rozporządzenie Ministra Infrastruktury z dnia 16 listopada 2022 r. w sprawie Planu gospodarowania wodami na obszarze dorzecza Odry (Dz. U. z 2023 r. poz. 335)
- [8] Rozporządzenie Ministra Środowiska z dnia 14 czerwca 2007 r. w sprawie dopuszczalnych poziomów hałasu w środowiska (Dz.U. z 2014 r. poz. 112)
- [9] Rozporządzenie Ministra Środowiska z dnia 24 sierpnia 2012 r. w sprawie poziomów niektórych substancji w powietrzu (Dz. U. z 2021 r. poz. 845)
- [10] Rozporządzenie Ministra Zdrowia z dnia 17 grudnia 2019 r. w sprawie dopuszczalnych poziomów pól elektromagnetycznych w środowisku (Dz. U. 2019 r. poz. 2448)
- [11] Rozporządzenie Ministra Rozwoju, Pracy i Technologii z dnia 27 lipca 2021 r. w sprawie ewidencji gruntów i budynków (Dz. U. z 2021 r. poz. 1390)
- [12] Rozporządzenie Rady Ministrów z dnia 10 września 2019 r. w sprawie przedsięwzięć mogących znacząco oddziaływać na środowisko (Dz. U. z 2019 r. poz. 1839, z późn. zm.)
- [13] Rozporządzenie Ministra Środowiska z dnia 9 października 2014 r. w sprawie ochrony gatunkowej roślin (Dz.U. z 2014 r. poz. 1409)
- [14] Rozporządzenie Ministra Środowiska z dnia 16 grudnia 2016 r. w sprawie ochrony gatunkowej zwierząt (Dz. U. z 2022 r. poz. 2380)
- [15] Rozporządzenie Ministra Środowiska z dnia 9 października 2014 r. w sprawie ochrony gatunkowej grzybów (Dz. U. z 2014 r. poz. 1408)
- [16] Uchwała Nr XX/228/2016 Sejmiku Województwa Opolskiego z dnia 27 września 2016 r. w sprawie obszarów chronionego krajobrazu (Dz. Urz. Woj. Op. z 2017 r. poz. 414, z późn. zm.)
- [17] Projekt miejscowego planu zagospodarowania przestrzennego w rejonie ulicy Ogrodowej wsi Grodziec, sporządzanego na podstawie uchwały nr LII/477/22 Rady Miejskiej w Ozimku z dnia 24 października 2023 r. w sprawie przystąpienia do sporządzenia miejscowego planu zagospodarowania przestrzennego w rejonie ulicy Ogrodowej wsi Grodziec
- [18] Prognoza oddziaływania na środowisko miejscowych planów zagospodarowania przestrzennego terenu górniczego „Tarnów Opolski-Wschód” na obszarze gmin: Izbicko, Gogolin i Tarnów Opolski, Region Studio Projektowe, Wrocław 2016
- [19] Studium uwarunkowań i kierunków zagospodarowania przestrzennego Gminy Ozimek (Uchwała Nr XLII/382/22 Rady Miejskiej w Ozimku z dnia 31 stycznia 2022 r. w sprawie uchwalenia Studium uwarunkowań i kierunków zagospodarowania przestrzennego Gminy Ozimek)

- [20] Strategia Rozwoju Gminy Ozimek na lata 2023 – 2030 (Uchwała NR LXI/572/23 Rady Miejskiej w Ozimku z dnia 29 maja 2023 r. w sprawie przyjęcia "Strategii Rozwoju Gminy Ozimek na lata 2023-2030)
- [21] Program Ochrony Środowiska dla Gminy Ozimek na lata 2017-2020 wraz z perspektywą na lata 2021-2024 (Uchwała Nr XLII/257/17 Rady Miejskiej w Ozimku z dnia 25 września 2017 r.)
- [22] Gminny Program Opieki nad Zabytkami Gminy Ozimek na lata 2021-2024 (Uchwała Nr XLI/369/21 Rady Miejskiej w Ozimku z dnia 22 grudnia 2021 r. w sprawie przyjęcia Gminnego Programu Opieki nad Zabytkami na lata 2021 – 2024)
- [23] Roczna ocena jakości powietrza w województwie opolskim raport wojewódzki za rok 2022, Główny Inspektorat Ochrony Środowiska, Regionalny Wydział Monitoringu Środowiska w Opolu, Opole 2023
- [24] Strategiczny plan adaptacji dla sektorów i obszarów wrażliwych na zmiany klimatu do roku 2020 z perspektywą do roku 2030 (SPA 2020)
- [25] J. Solon, J. Borzyszkowski, M. Bidłasik, A. Richling, K. Badora, J. Balon, T. Brzezińska-Wójcik, Ł. Chabudziński, R. Dobrowolski, I. Grzegorzczak, M. Jodłowski, M. Kistowski, R. Kot, P. Krąż, J. Lechnio, A. Macias, A. Majchrowska, E. Malinowska, P. Migoń, U. Myga-Piątek, J. Nita, E. Papińska, J. Rodzik, M. Strzyż, S. Terpiłowski, W. Ziaja, Physico-geographical mesoregions of Poland: Verification and adjustment of boundaries on the basis of contemporary spatial data, *Geographia Polonica* 91, 2018 r., s. 143-170

Strony internetowe (dostęp: listopad/grudzień 2023r.)

- geoportal.gov.pl
- mapa.opolskie.pl
- ozimek.e-mapa.pl
- bip.ozimek.pl
- isok.gov.pl
- geoserwis.gdos.gov.pl
- dm.pgi.gov.pl
- gugik.gov.pl
- opole.pios.gov.pl
- bdl.lasy.gov.pl/portal/mapy

14. SPIS ZAŁĄCZNIKÓW, RYCIN I TABEL

Załącznik nr 1 Istniejący sposób i stan zagospodarowania

Załącznik nr 2 Prognozowany sposób i stan zagospodarowania

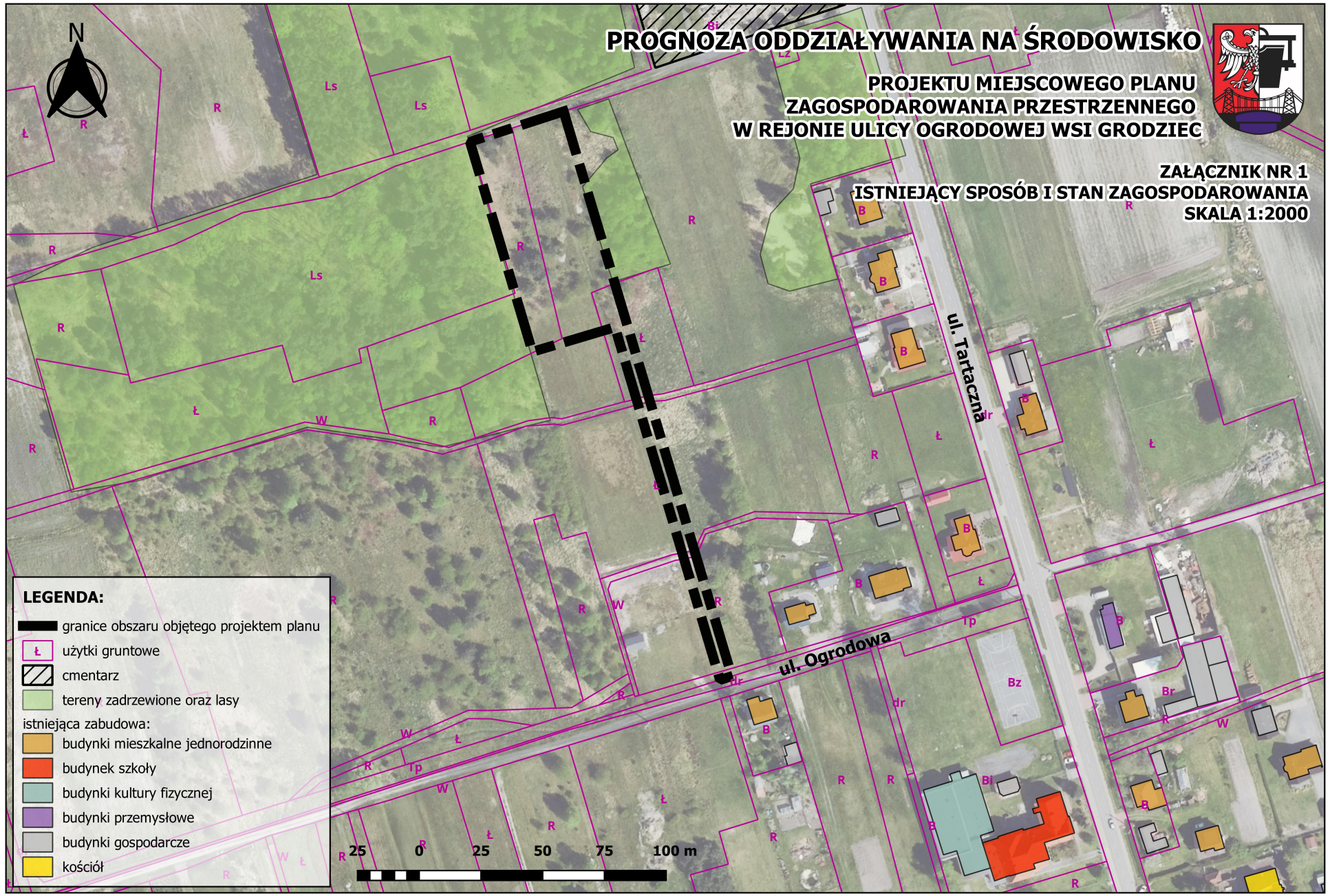
Ryc. 1 Projekt rysunku miejscowego planu zagospodarowania przestrzennego w rejonie ulicy Ogrodowej wsi Grodziec - załącznik nr 1 do projektu planu (skala skażona)	11
Ryc. 2 Wyrys z aktualnego studium uwarunkowań i kierunków zagospodarowania przestrzennego Gminy Ozimek – w obrębie terenu objętego projektem planu	12
Ryc. 3 Lokalizacja obszaru opracowania projektu planu na tle jednostek administracyjnych	15
Ryc. 4 Obecne zagospodarowanie terenu w granicach obszaru opracowania projektu planu (orientacyjna granica oznaczona kolorem czerwonym) wraz z najbliższym otoczeniem - widok od ul. Ogrodowej w kierunku północnym	16
Ryc. 5 Obecne zagospodarowanie terenu w granicach obszaru opracowania projektu planu - widok od północno-zachodniej granicy projektu planu w kierunku ul. Ogrodowej	16
Ryc. 6 Ukształtowanie powierzchni w granicach obszaru opracowania projektu planu	17
Ryc. 7 Budowa geologiczna w obrębie obszaru opracowania projektu planu	18
Ryc. 8 Rów melioracyjny w obszarze opracowania projektu planu	21
Ryc. 9 Obszar opracowania projektu planu na tle wybranych form ochrony przyrody	25
Ryc. 10 Obszar opracowania projektu planu wraz z sąsiadującym lasem – widok od ul. Ogrodowej w kierunku północnym	27
Ryc. 11 Krajobraz obszaru opracowania projektu planu oraz najbliższego otoczenia	28
Ryc. 12 Granice obszaru objętego planem na tle obowiązującego mpzp	29
Ryc. 13 Istniejące i projektowana sieć uzbrojenia terenu w obrębie obszaru opracowania projektu planu	39
Tabela 1 Warunki klimatyczne we wsi Grodziec	21
Tabela 2 Wyniki klasyfikacji stref w ocenie rocznej dotyczącej poszczególnych zanieczyszczeń w województwie opolskim w 2022 roku - ochrona zdrowia ludzi	22
Tabela 3 Wartości poszczególnych wskaźników urbanistycznych w obecnie obowiązującym planie oraz w projekcie planu	30
Tabela 4 Potencjalne oddziaływania projektu miejscowego planu zagospodarowania przestrzennego w rejonie ulicy Ogrodowej wsi Grodziec na poszczególne komponenty środowiska przyrodniczego	43
Tabela 5 Rodzaje zidentyfikowanych potencjalnych oddziaływań projektu miejscowego planu zagospodarowania przestrzennego w rejonie ulicy Ogrodowej wsi Grodziec	44

PROGNOZA ODDZIAŁYWANIA NA ŚRODOWISKO

PROJEKTU MIEJSCOWEGO PLANU
ZAGOSPODAROWANIA PRZESTRZENNEGO
W REJONIE ULICY OGRODOWEJ WSI GRODZIEC



ZAŁĄCZNIK NR 1
ISTNIEJĄCY SPOSÓB I STAN ZAGOSPODAROWANIA
SKALA 1:2000



LEGENDA:

- granice obszaru objętego projektem planu
- Ł użytki gruntowe
- ▨ cmentarz
- tereny zadrzewione oraz lasy
- istniejąca zabudowa:
 - budynki mieszkalne jednorodzinne
 - budynek szkoły
 - budynki kultury fizycznej
 - budynki przemysłowe
 - budynki gospodarcze
 - kościół

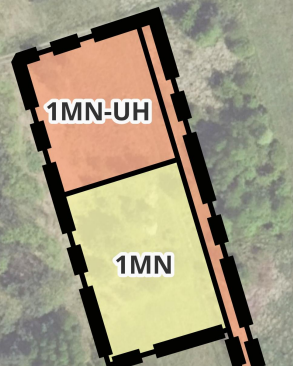


PROGNOZA ODDZIAŁYWANIA NA ŚRODOWISKO

PROJEKTU MIEJSCOWEGO PLANU
ZAGOSPODAROWANIA PRZESTRZENNEGO
W REJONIE ULICY OGRODOWEJ WSI GRODZIEC



ZAŁĄCZNIK NR 2
PROGNOZOWANY SPOSÓB I STAN ZAGOSPODAROWANIA
SKALA 1:2000

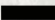


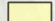


1KR

ul. Tartaczna

ul. Ogrodowa

LEGENDA:

-  granice obszaru objętego projektem planu
-  linie rozgraniczające tereny o różnym przeznaczeniu lub różnych zasadach zagospodarowania
-  potencjalne oddziaływanie projektu planu na środowisko:
realizacja ustaleń projektu planu może mieć niekorzystny wpływ na środowisko
-  realizacja ustaleń projektu planu nie zmieni stanu środowiska przyrodniczego

25 0 25 50 75 100 m



mgr inż. Mateusz Jahn
ul. Waryńskiego 2
45-047 Opole

mgr Krzysztof Bucher
ul. Waryńskiego 2
45-047 Opole

Opole, 7 grudnia 2023 r.

OŚWIADCZENIE

Niniejszym oświadczam, że jako koordynator zespołu opracowującego *Prognozę oddziaływania na środowisko projektu miejscowego planu zagospodarowania przestrzennego w rejonie ulicy Ogrodowej wsi Grodziec*, spełniam wymagania art. 74a Ustawy z dnia 3 października 2008r. o udostępnianiu informacji o środowisku i jego ochronie, udziale społeczeństwa w ochronie środowiska oraz o ocenach oddziaływania na środowisko (Dz. U. z 2023 r. poz. 1094, z późn. zm.).

Jednocześnie oświadczam, że jestem świadomy odpowiedzialności karnej za złożenie fałszywego oświadczenia.

.....
(podpis koordynatora)

.....
(podpis członka zespołu)